

# Strategický plán rozvoje obce Libuň



2020 - 2025

## Obsah

Úvod.....	3
Význam strategického plánu .....	3
Metodika a struktura strategického plánu.....	3
1.    Základní charakteristika obce Libuň .....	5
1.1.    Identifikační údaje.....	5
1.2.    Poloha obce .....	5
1.3.    Historie obce.....	6
1.4.    Demografické údaje .....	8
1.4.1.    Vývoj počtu obyvatel .....	8
1.4.2.    Struktura obyvatel podle pohlaví a věku .....	10
1.4.3.    Obyvatelé podle národností.....	11
1.4.4.    Obyvatelstvo podle náboženské víry.....	11
1.4.5.    Struktura vzdělanosti a profesního zaměření.....	11
1.5.    Hospodářství.....	12
1.5.1.    Ekonomická situace.....	12
1.5.2.    Hospodaření obce .....	15
1.5.3.    Přehled přijatých transferů od roku 2005 .....	16
1.6.    Zemědělský a půdní fond .....	16
1.6.1.    Pedologické poměry, půdní eroze .....	17
1.6.2.    Zemědělská prvovýroba .....	18
1.6.3.    Pozemky určené k plnění lesa .....	18
1.7.    Občanská vybavenost a služby .....	18
1.7.1.    Sportovní a kulturní vyžití.....	20
1.8.    Bydlení .....	21
1.8.1.    Katastrální části Libuně.....	22
1.8.2.    Územní plán .....	24
1.9.    Technická infrastruktura.....	25
1.9.1.    Zásobování vodou .....	25
1.9.2.    Zásobování elektrickou energií .....	26
1.9.3.    Telekomunikace a radiokomunikace .....	27
1.9.4.    Zásobování plynem a teplem.....	28
1.9.5.    Kanalizace a čištění odpadních vod.....	28
1.10.    Dopravní infrastruktura .....	30

1.10.1.	Silniční doprava.....	30
1.10.2.	Železniční doprava .....	32
1.10.3.	Pěší doprava .....	32
1.10.4.	Cyklistická doprava, cykloturistika.....	33
1.11.	Cestovní ruch.....	33
1.11.1.	Památky v obci .....	33
1.11.2.	Významné osobnosti .....	34
1.12.	Spolupráce obce s ostatními obcemi a jinými subjekty.....	35
1.12.1.	Mikroregion Svazek obcí Brada.....	35
1.12.2.	MAS Brána do Českého ráje .....	35
1.12.3.	Zájmová sdružení působící v obci.....	36
1.13.	Životní prostředí .....	37
1.13.1.	Nakládání s odpady .....	38
2.	SWOT analýza .....	40
3.	Návrhová část.....	41
3.1.	Prioritní okruhy a opatření.....	41
	Závěr.....	44
	Seznam obrázků .....	45
	Výsledky dotazníku.....	46

# Úvod

## Význam strategického plánu

Strategický plán rozvoje obce Libuň je střednědobý dokument, určující hlavní směry rozvoje obce pro období 2020 – 2025. Jeho cílem je vytvořit priority, které budou pro rozvoj obce největším přínosem.

Obec je tvořena společenstvím občanů, podnikatelů z různých oblastí, organizací veřejného sektoru, zájmových sdružení a dalších. Vize o tom jak by obec v budoucnosti měla vypadat a fungovat a jaká, bude její úloha a vliv na život všech těchto rezidentů se různí. Zpracování efektivní strategie obce nelze bez partnerství, tj. zapojení všech subjektů nejprve do vytvoření poslání, vize obce, která musí odrážet i jejich zájmy, spolupráci při analýzách, odrážející současný stav obce a její problematiky a obzvláště spolupráce při stanovení budoucí strategie obce. Každá obec má své originální kombinace určitých vlastností, které vytvářejí potenciály pro směřování rozvoje. Využitelnost těchto potenciálů je závislá na smysluplné aktivitě obyvatel, protože občané jsou středobodem dění v obci a rozvoje obce.

Analýza sociálně-demografické a ekonomické situace může být výchozím zdrojem informací a pomůže k lepší koordinaci rozvojových aktivit obce. Znalost reálných potřeb, požadavků a přání občanů obce získané dotazníkovým šetřením v oblasti sociální a ekonomické sféry poslouží jako přímá vazba od občanů, kdy mají možnost podílet se na dění v obci a identifikovat problémy, které mohou zapříčinit ohrožení kvality jejich sociálního, kulturního a ekonomického prostředí.

Dokument bude sloužit jako manuál pro řízení rozvojových činností obce (při rozhodování zastupitelstva, při přípravě projektů, při tvorbě rozpočtů). Slouží jako informační materiál pro občany a subjekty působící v obci. Strategický plán rozvoje zvyšuje připravenost obce k podání žádostí o dotační podporu a zvyšuje získat vnější finanční prostředky.

## Metodika a struktura strategického plánu

Hlavním cílem je analyzovat a zhodnotit současnou socio-ekonomickou situaci v obci Libuň. Provést analýzu demografických, ekonomických, společenských i kulturních aspektů,

kteře ovlivňují rozvojový potenciál a zhodnotit jejich současnou situaci. Pomocí dotazníkového šetření získat důležité informace potřebné ke zhodnocení atmosféry v obci, iniciativy obyvatel a fungování veřejných služeb, které obec nabízí.

Program rozvoje obce bude členěn do tří částí. V první části se zabýváme situační analýzou, která obsahuje popis obce, její charakteristiky jako je vznik a historie, poloha, členství, demografická struktura, ekonomická činnost, vybavenost obce, kultura a sport, dopravní a technická infrastruktura, občanská a jiná sdružení. Na základě seskupených informací o obci a názorech občanů na jednotlivá témata bude vypracovaná SWOT analýza, kde je v přehledné podobě shrnutí silných a slabých stránek obce, stejně jako příležitostí rozvoje a hrozeb, jenž tento rozvoj obce omezují.

Třetí, návrhová část stanovuje seznam základních strategických priorit a cílů ve střednědobém horizontu, který byl volen s ohledem na reálné možnosti obce.

Informace o obci byly získávány z dat Českého statistického úřadu, dokumentů obce, návrh nového ÚP obce Libuň, z internetových stránek obce, ale také formou konzultací se starostou a zastupiteli obce a názory 103 občanů, jenž byly zpracovány na základě dotazníkového šetření uskutečněného během 11/2020.

**Dokument byl schválen zastupitelstvem obce na veřejném zasedání dne 9. 12. 2020**

# 1. Základní charakteristika obce Libuň

## 1.1. Identifikační údaje

<b>Status</b>	<b>obec</b>
<b>LAU 2 (obec)</b>	<b>CZ052257327</b>
<b>Obec s rozšířenou působností</b>	<b>Jičín</b>
<b>Okres (LAU 1)</b>	<b>Jičín (CZ0522)</b>
<b>Kraj (NUTS 3)</b>	<b>Královéhradecký (CZ052)</b>
<b>PSČ</b>	<b>507 15</b>
<b>Počet obyvatel</b>	<b>787</b>
<b>Katastrální sídla</b>	<b>4</b>
<b>GPS</b>	<b>50,498 1562477</b>
<b>RUIAN kód</b>	<b>08.573124</b>
<b>Místní samospráva:</b>	<b>starosta, místostarostka, 7 členů zastupitelstva</b>

## 1.2. Poloha obce

Obec Libuň se rozkládá přibližně devět kilometrů severozápadně od města Jičín, dva kilometry od Prachovských skal a Jinolických rybníků a spadá pod Královéhradecký kraj. Příslušnou obcí s rozšířenou působností je už zmíněné město Jičín. Jelikož je obec součástí Českého ráje, patří z turistického hlediska do velmi atraktivní oblasti. Libuň se dále dělí na čtyři katastrální sídla, kterými jsou Březka, Jivany, Libunec a Libuň. Libuň leží v průměrné výšce 320 m. n. m. Celková katastrální plocha je 1054 ha, z toho orná půda zabírá 46 %, 15,06 % katastru je osázeno lesním porostem. Menší část obce zabírají také louky 21,25 %. V katastru obce jsou 1,23 % pozemků ovocné sady a 2,09 % tvoří zastavěné plochy. Celou obcí protéká tok Libuňka, na němž se nachází západně od obce libuňský rybník o rozloze 3,3 ha.

Libuň leží přímo na komunikaci evropského významu E442 (silnice I35) Liberec – Jičín – Hradec Králové – Olomouc, která v místním měřítku spojuje Jičín a Turnov, v širším pak krajská města. Jako komunikace základní silniční sítě propojuje sever a východ Čech a střední Moravou a doplňuje dálniční systém republiky.

Obec Libuň leží 55 km severozápadně od Hradce Králové a 40 km jihovýchodně od Liberce. Dopravní polohu, která podstatně ovlivňuje mnohé socioekonomické aktivity v místě, lze souhrnně hodnotit jako výhodnou.



Obrázek 1: Obec Libuň  
Foto: Obec Libuň

### 1.3. Historie obce

Nejstarší písemná zmínka o Libuni pochází z roku 1369, kdy byl do rejstříku papežského desátku uveden zápis o kostelu sv. Martina a zdejší fary. V té době patřila Libuň Vartenberkům, z nichž jeden z bratrů Čeněk nechal postavit hrad Trosky a Libuň se tak stala součástí tohoto panství. Finanční problémy zapříčinily postoupení celého panství králi Václavovi IV. a od něj jej získal Ota z Bergova. Jeho syn, jelikož neměl dědice, prodal roku 1455 panství Trosky Janu Zajíci z Házmburka, tehdejšímu pánu na Kostí. V roce 1556 připadla Kost Kryštofu z Lobkovic, který ji roku 1559 prodal Jindřichovi ze Smiřic a ten ji připojil k panství Hrubá skála. Tak se Libuň stala součástí tohoto velkého panství.

Z roku 1646 pochází první zmínka o libuňské škole, která byla nejprve dřevěná a roku 1809 byla místo ní postavena škola kamenná. Kraj v okolí Libuně byl převážně protestantský. Po bitvě na Bílé hoře zde probíhala značná rekatolizace. Na sever od Libuně byla roku 1706 postavena okrouhlá kaple sv. Petra a Pavla, která sloužila ke konání bohoslužeb a procesí. Zde také později vznikla samota u sv. Petra. Neudržovaná kaple však byla roku 1837 zbořena. V roce 1784 vznikla část obce Šidloba (dnes Šidloby). Roku 1899 zde byla postavena socha Panny Marie Lurdské a v roce 1902 na stejném místě kaple sv. Marie. V roce 1834 měla již Libuň 63 domů a 434 obyvatel, Libunec 26 domů a 204 obyvatel a Březka 12 domů a 77 obyvatel.

Roku 1832 se zahájila stavba silnice z Jičína do Turnova přes Kbelnici, Kněžnice, Libuň, Čimyšl a Újezd, která byla roku 1838 dostavěna, přičemž původně se jednalo, že by silnice vedla přes Železnici, Lomnici a Rovensko. Po zániku feudalizmu byla Libuň v roce 1850 začleněna do soudního okresu Lomnice nad Popelkou a politického okresu Semily. Libunec a Březka spadaly pod Jičín.

Od roku 1880 se městská rada v Mladé Boleslavi zabývala projektem železniční tratě, která by spojovala toto město se Sobotkou a Jičínem až do Staré Paky. Vedle toho v Jičíně uvažovali o stavbě dráhy Jičín-Libuň-Turnov. Snahou spojit tyto dva plány byla v Libuni vybudována spojka, která tyto dvě tratě křížuje, i když původně měla být v Mladějově. Stavba započala z jara roku 1904 a provoz na celé trati byl zahájen 23. září 1906.

Válečné dějiny Libuně úzce souvisí s rokem 1866, když před Jičínem měla vypuknout rozhodující bitva války. Pozdě odpoledne, 29. června 1866 bitva u Jičína začala, do Libuně doléhaly zvuky střelby, až do deváté hodiny večerní. To už ale přijížděly vozy s raněnými, kteří byli ukládáni v domech, kostele, na faře, později i v kůlnách, stodolách a nakonec i venku na zahradě, protože už nebylo místo kde je uložit. Pro 1100 raněných bylo potřeba nejen jídlo, ale také postele, prádlo a materiál na obvazy. Obec byla brzy bez potravin a bez základních životních potřeb. V lazaretu zemřelo 124 vojáků a 10 důstojníků. Ti byli pohřbeni u kostela, řadoví vojáci pak do dvou hrobů na místě současného libuňského hřbitova.

V zimě roku 1945 v období od 13. února do 7. března prošlo Libuní za mimořádně chladného počasí celkem 80 tisíc válečných zajatců, Rusů, Angličanů, Francouzů a Srbů, kteří byli odváděni ze Srbska na západ, před postupující Rudou armádou. Na následky transportu, zde pak zemřel jeden Angličan a sedm Rusů, kteří byli pochováni na místním hřbitově. Na konci druhé světové války obsadila skupina partyzánů železniční podjezd, následně přijela kolona osmdesáti vozidel z toho 40 tanků a Němci začali ostřelovat Libuň. Během ostřelování, které trvalo asi dvě a půl hodiny zemřel jeden ruský partyzán, výpravčí ČSD Jindřich Pilař a kovář Václav Bureš.

Do historie obce Libuň patří zpracování dřeva, kdy její první zmínky pochází z roku 1683. Na počátku 20. století se zde nacházela parní pila, která se těšila velkému rozkvětu, mimo jiné důsledkem mniškové kalamity, která ve třicátých letech postihla Jičínsko. Roku 1927 získal majitel pily K. Hloušek koncesi na zřízení pohřebního ústavu a v roce 1932 byla pila vyměněna za elektrickou. Důsledkem úpadku, byla ale na konec roku 1964 zbořena.

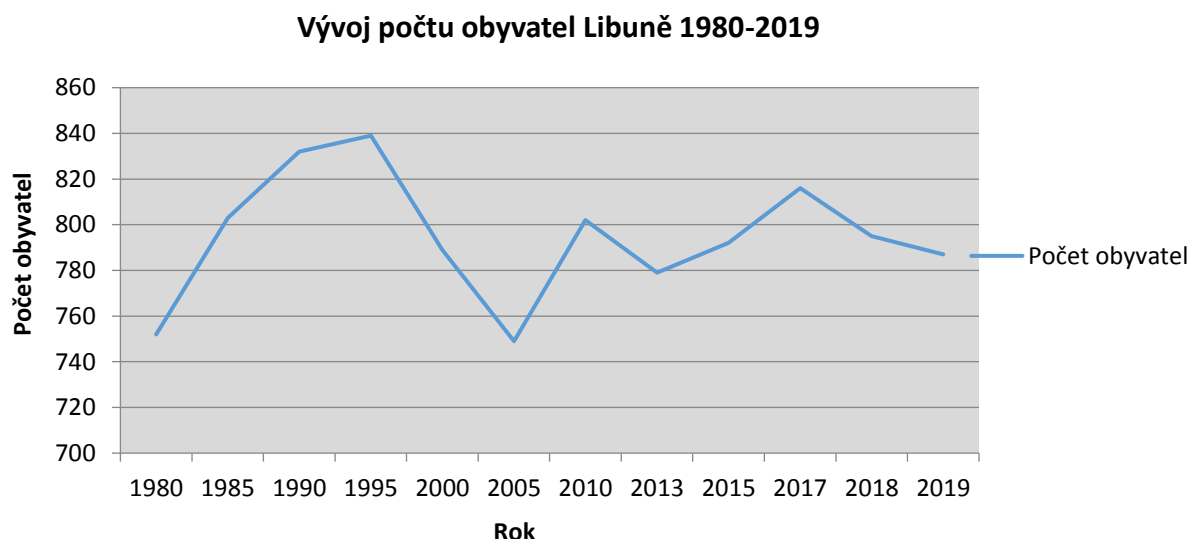
Po územní reorganizaci roku 1960 byla Libuň začleněna do okresu Jičín. V roce 1964 k ní byly sloučeny obce Březka, Libunec a v roce 1976 také Jivany. (Regionální muzeum a galerie v Jičíně – muzeum hry, 1998)



## 1.4. Demografické údaje

### 1.4.1. Vývoj počtu obyvatel

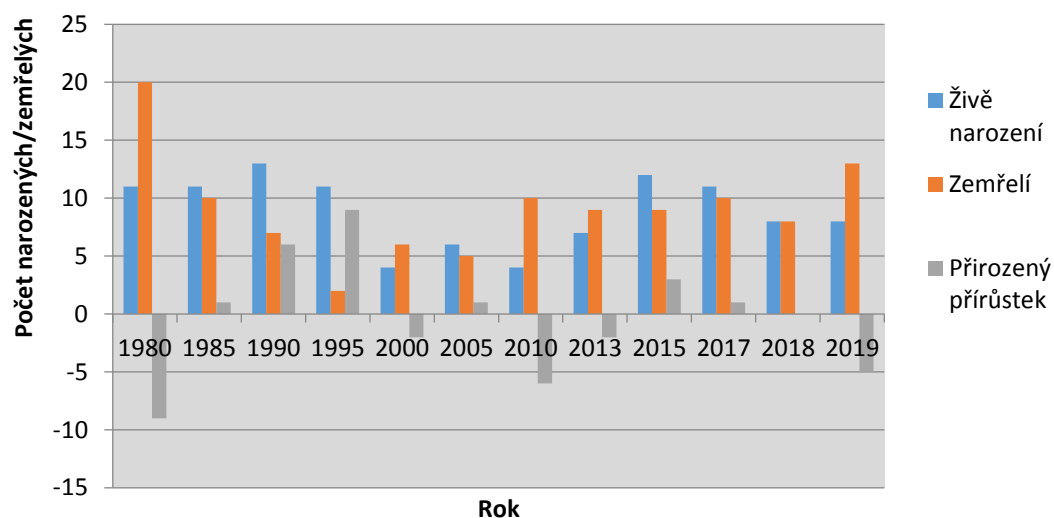
Podle dat Českého statistického úřadu je v současné době v obci 787 obyvatel. Jak vyplývá z grafu č. 1, vývoj má vcelku kolísavý charakter. Největší nárůst obyvatel probíhal do roku 1994, to bylo způsobeno jednak výstavbou bytových domů a s tím spojeným migračním přírůstkem, ale také velkým počtem narozených dětí. Po roce 1994 začal počet obyvatel po dobu deseti let prudce klesat a to téměř o 100 obyvatel, jelikož přirozený i migrační přírůstek se pohyboval spíše v záporných hodnotách. V roce 2004 začal mít na chvíli vzestupnou tendenci, od roku 2008 opět mírně klesal. V roce 2017 se počet obyvatel vyšplhal na 816 a od té doby opět mírně klesá.



Graf 1: Vývoj počtu obyvatel Libuně 1980 - 2019  
Zdroj: ČSÚ, vlastní zpracování

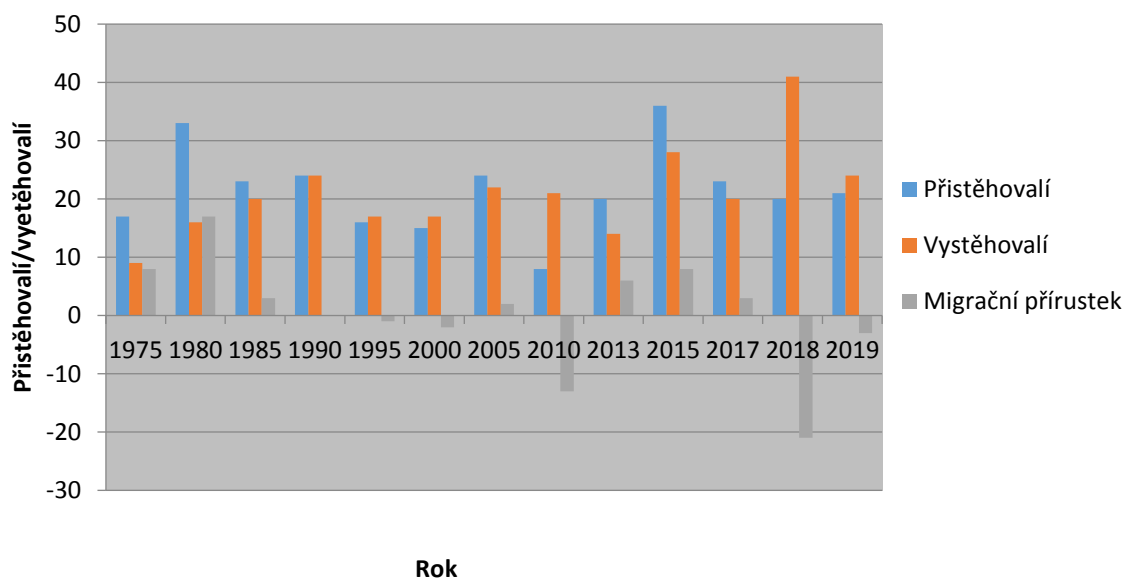
V grafu č. 2 jsou zobrazeny přirozené přírůstky obyvatel, zde je patrné, že od roku 1995 se počet nově narozených stále snižuje. Za posledních dvacet let se nejvyšších kladných hodnot přirozený přírůstek obyvatelstva dočkal v letech 2015-2016 díky většímu počtu narozených oproti zemřelých od té doby stále klesá.

### Přirozený přírůstek obyvatelstva 1980-2019



Graf 2: Přirozený přírůstek obyvatelstva  
Zdroj: ČSÚ, vlastní zpracování

### Migrační přírůstek obyvatelstva 1975-2019



Graf 3: Migrační přírůstek obyvatelstva  
Zdroj: ČSÚ, vlastní zpracování

Graf č. 3 zobrazuje migrační přírůstek obyvatelstva, který dokazuje velký migrační nárůst v roce 1980, následkem dostavby bytových domů u hřbitova, avšak v letech 1995-2010 se migrační saldo pohybuje převážně v záporných hodnotách, neboť v obci nebylo vystavěno

mnoho nových rodinných ani bytových domů a i stavebních parcel byl nedostatek. Nejnižší migrační přírůstek byl zaznamenán v roce 2018, kdy se z obce odstěhovalo výrazně více obyvatel, než nově přistěhovalo.

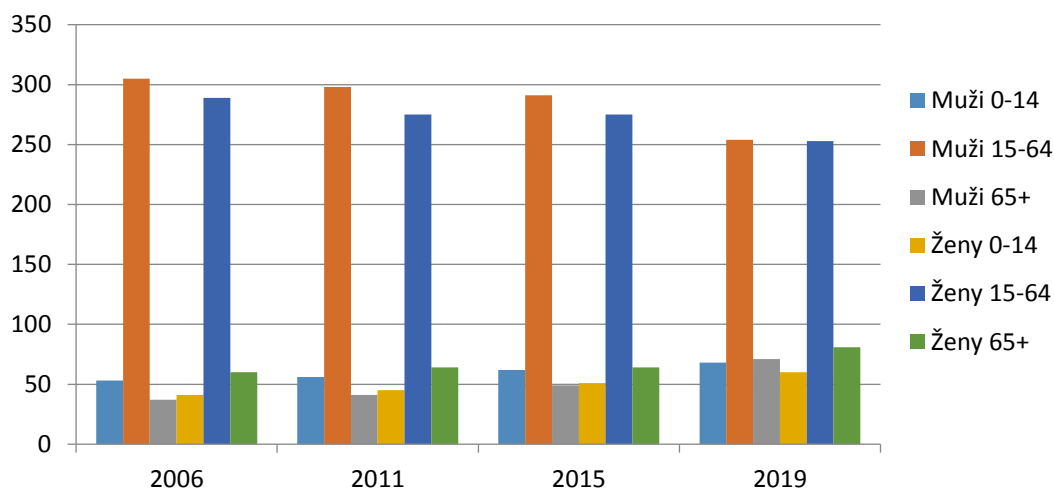
### 1.4.2. Struktura obyvatel podle pohlaví a věku

K 31. 12. 2019 žilo v obci Libuň 787 obyvatel s trvalým či dlouhodobým pobytem, z toho 393 mužů a 394 žen.

Předproduktivní skupinu 0-14 let tvořilo 128 osob (16,61%), produktivní skupina ve věku 15-64 let byla zastoupena 507 obyvateli (64,42%) a poproduktivní skupinu (nad 65 let) tvořilo 152 obyvatel (19,48%)

Předproduktivní složka populace je mírně nižší než složka poproduktivní.

Místní demografickou situaci charakterizuje také další ukazatel – průměrný věk obyvatelstva, který v obci Libuň k 31. 12. 2019 dosahoval hodnoty 43,2 roků. Věkovou strukturu obce lze tedy z ekonomicko-sociálního hlediska označit celkem za příznivou, i když je patrné, že obyvatelstvo Libuně stárne.



Graf 4: Struktura obyvatel podle pohlaví a věku  
Zdroj: ČSÚ, vlastní zpracování

### **1.4.3. Obyvatelé podle národností**

Podle dat ČSÚ z roku 2011, kdy proběhlo poslední sčítání lidu, domů a bytů neuvedlo v dotazníku 27,83 % obyvatel Libuně svoji národnost. Z celkového počtu 542 obyvatel, kteří na tuto otázku odpověděli je 98,34 % občanů české národnosti, 5 občanů se hlásilo k slovenské národnosti a jeden občan k polské národnosti.

### **1.4.4. Obyvatelstvo podle náboženské víry**

Na otázku ohledně náboženské víry, která byla součástí dotazníku, při sčítání lidu v roce 2011 neuvedlo z celkového počtu 751 obyvatel 48,60 % svoji odpověď. Ze zbylých 386 obyvatel je 70,98 % občanů bez náboženské víry. Zbylých 112 obyvatel tvoří 59,82 % občanů, kteří jsou věřící, ale nehlásí se k žádné církvi ani náboženské společnosti. Věřící hlásící se k církvi či náboženské společnosti je 45 občanů. Z toho značně převažuje 46,67 % církev římskokatolická, zbytek je rovnoměrně rozdělen mezi Českobratrskou církev evangelistickou, církev Československo husitskou a náboženskou společnost Svědkové Jehovovi.

### **1.4.5. Struktura vzdělanosti a profesního zaměření**

Na základě vyhodnocených údajů získaných z materiálu ČSU při posledním sčítání lidu v roce 2011 lze vyjádřit strukturu obyvatel podle dosaženého stupně vzdělání.

Z níže znázorněné tabulky vyplývá, že nejvyšší zastoupení stupně vzdělanosti dosáhl počet obyvatel s dosažením středního vzdělání bez maturity a to v počtu 45,84 % z celkového počtu 661 obyvatel, oproti krajskému průměru, který zastupuje tuto skupinu přibližně 36 %, to není zrovna příznivé. Druhé největší zastoupení má skupina obyvatel s úplnou střední školou s maturitou, kterých je 19,82 %, kdy krajský průměr tohoto vzdělání činí 27 % a hned vzápětí je skupina obyvatel, která dosáhla pouze základního vzdělání a to 18,46 % zde je na tom obec průměrně stejně, jako Královéhradecký kraj i Jičín. Vysokoškolsky vzdělaných obyvatel je pouze 6,96 % což je o 3 % méně než má kraj a o 1,5 % méně než Jičín. Vzhledem k tomu, že v současné době narůstá počet osob s vysokoškolským vzděláním, lze do budoucna předpokládat větší zastoupení této skupiny v obci. Cílem je udržení mladých lidí s vysokoškolským vzděláním v obci, neboť to znamená potenciální přínos pro rozvoj obce.

Nejméně je zastoupeno nástavbové studium 2,57 % a vyšší odborné vzdělání 1,06 %, ale to odpovídá krajskému průměru.

Obyvatelstvo ve věku 15 a více let		Celkem	Muži	Ženy
		661	327	334
Z toho podle stupně vzdělání	Bez vzdělání	5	3	2
	Základní včetně neukončeného	122	51	71
	Střední včetně vyučení (bez maturity)	303	176	127
	Úplné střední (s maturitou)	131	48	83
	Nástavbové studium	17	8	9
	Vyšší odborné vzdělání	7	2	5
	Vysokoškolské	46	26	20

Tabulka 1: Obyvatelstvo podle největšího ukončeného vzdělání  
Zdroj: ČSÚ, vlastní zpracování

## 1.5. Hospodářství

### 1.5.1. Ekonomická situace

Nejvýznamnějším zaměstnavatelem v obci je firma SONEX MECHANIC, s.r.o. zabývající se výrobou ochranných systémů a komponentů pro obráběcí a tvářecí stroje. Firma zaměstnává cca 120 zaměstnanců, z nichž téměř polovina jsou obyvatelé Libuně (včetně obcí, které jsou sloučeny s Libuní) což je téměř 13 % všech ekonomicky aktivních obyvatel obce.

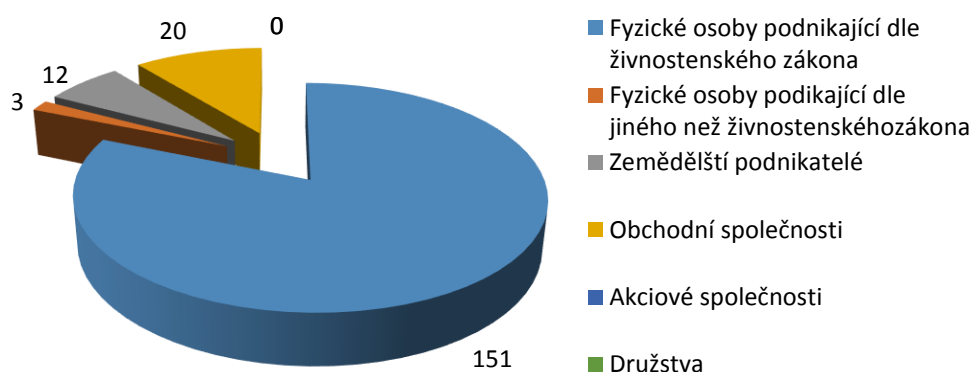
Další velkou firmou působící v Libuni je PESL spol. s.r.o., která se zaměřuje na recyklaci a výkup plastů, prodej drtí a regranulátů a výrobou polotovarů a odpadových materiálů.

V obci působí celá řada drobných podnikatelů a živnostníků, kteří podporují zaměstnanost v obci. Z údajů ČSÚ za rok 2019, tvořil celkový počet registrovaných podniků v obci Libuň 208, z toho největší procento zastupuje: velkoobchod a maloobchod, opravy a údržba motorových vozidel s 18,27 % celkového počtu, dále velké zastoupení má průmysl 15,87 %, zemědělství, lesnictví a rybníkářství 13,46 %, stavebnictví 12,98 % a stejnou hodnotu 7,21 % vykazují ubytování, stravování a pohostinství a profesní vědecké a technické činnosti.

Ekonomicky aktivní lidé, kteří nemohou nalézt v obci své uplatnění, jsou nuceni do zaměstnání dojíždět mimo obec. V roce 2011 vyjždělo za prací celkem 134 obyvatel, z toho 13,43 % v rámci obce, 49,25 % do jiné obce stejného okresu a 35,07 % do jiného kraje.

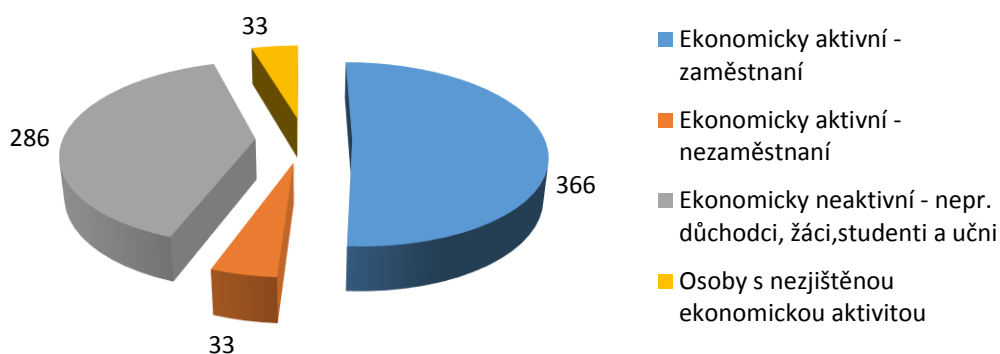
Nejbližším významným zaměstnavatelem je firma SKLOPÍSEK STŘELEČ, a.s. v Hrdoňovicích, která se zabývá těžbou a úpravou sklářských, slévárenských, technických a stavebních písků mokrou i suchou cestou, dále výrobou mletého křemene a jílu.

**Podnikatelské subjekty podle právní formy za rok 2019**



**Graf 5: Počet podnikatelských subjektů podle právní formy**  
Zdroj: ČSÚ, vlastní zpracování

**Obyvatelstvo podle ekonomické aktivity v roce 2011**



**Graf 6: Obyvatelstvo podle ekonomické aktivity**  
Zdroj: ČSÚ, vlastní zpracování

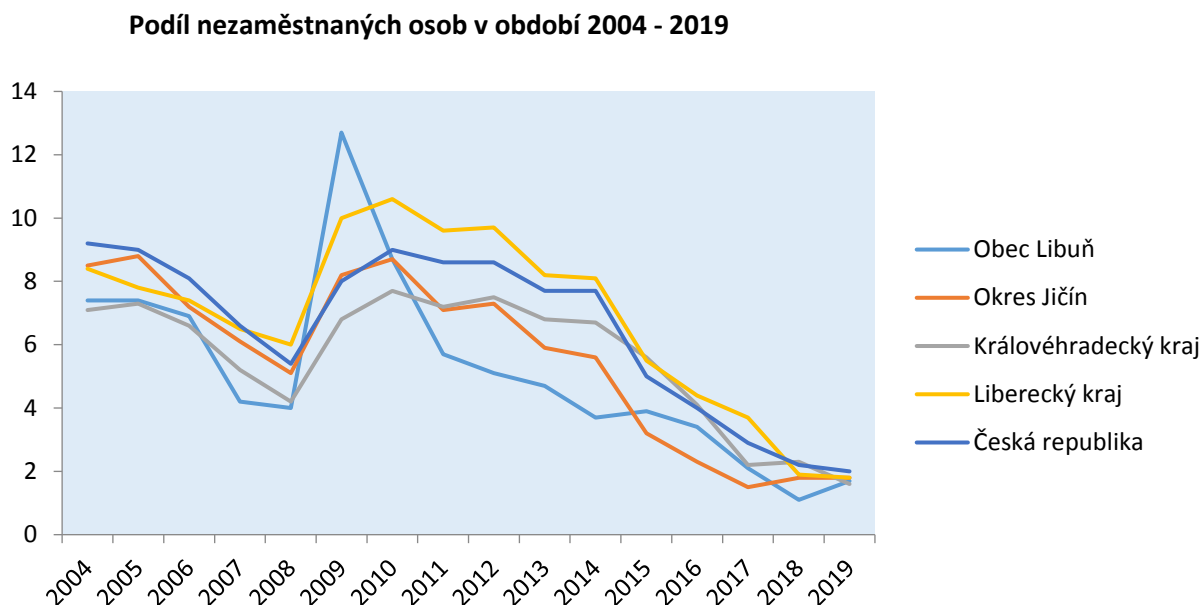
<b>Podnikatelské subjekty podle převažující činnosti</b>	<b>Registrované podniky</b>	<b>Podniky se zjištěnou aktivitou</b>
Zemědělství, lesnictví, rybářství	28	18
<b>Průmysl celkem</b>	33	19
Stavebnictví	27	18
Velkoobchod a maloobchod, opravy a údržba motorových vozidel	38	11
Doprava a skladování	3	2
Ubytování, stravování a pohostinství	15	8
Informační a komunikační činnosti	2	.
Peněžnictví a pojišťovnictví	.	.
Činnosti v oblasti nemovitostí	7	3
Profesní, vědecké a technické činnosti	15	10
Administrativní a podpůrné procesy	5	2
Veřejná správa a obrana, povinné sociální zabezpečení	5	2
Vzdělávání	3	3
Kulturní, zábavní a rekreační činnosti	5	1
Ostatní činnosti	20	7
<b>Celkový počet podnikatelských subjektů</b>	208	105

**Tabulka 2: Počet podnikatelských subjektů v obci Libuň v roce 2019**  
Zdroj: ČSÚ, vlastní zpracování

Ekonomicky aktivní lidé, kteří nemohou nalézt v obci své uplatnění, jsou nuceni do zaměstnání dojíždět mimo obec. V roce 2011 vyjíždělo za prací celkem 134 obyvatel, z toho 13,43 % v rámci obce, 49,25 % do jiné obce stejného okresu a 35,07 % do jiného kraje.

V roce 2011, kdy proběhlo poslední sčítání lidu, bytů a domů žilo v obci 399 ekonomicky aktivních obyvatel, z toho, 55,64 % tvořili muži a 35,59 % ženy. Z celkového počtu 75,19 % byli zaměstnanci, 2,76 % zaměstnavatelé, 10,03 % pracující na vlastní účet a 8,27 % tvořili nezaměstnaní. Dále se mezi ekonomicky aktivní počítali pracující důchodci v celkovém počtu 3,01 % a ženy na mateřské dovolené 2,26 %. Ekonomicky neaktivních občanů bylo 319, z toho 41,07 % tvořili muži a 58,93 % ženy. Nepracující důchodci se na tom podíleli 47,96 %. Žáci, studenti a učni tvořili 29,47 % a osoby s nezjištěnou ekonomickou aktivitou 10,34 %.

Graf č. 7 nám znázorňuje porovnání podílu úrovně nezaměstnanosti v obci Libuň, okrese Jičín, v Královéhradeckém a Libereckém kraji a v celé ČR za posledních patnáct let. Z grafu je patrné, že si obec stojí již deset let velmi dobře v porovnání s ostatními oblastmi. Nejvyšší procento nezaměstnaných v obci bylo zaznamenáno v roce 2009, kdy se bez práce ocitlo 12,7 % obyvatel obce. Za rok 2018 byla průměrná nezaměstnanost v obci Libuň 1,1 %, což je nejnižší míra nezaměstnanosti za sledované období.



Graf 7: Podíl nezaměstnaných osob v období 2004 - 2019  
Zdroj: Ministerstvo práce a sociálních věcí, vlastní zpracování

### 1.5.2. Hospodaření obce

<b>SCHVÁLENÝ ROZPOČET ROKU 2020</b>	
<b>Příjmy</b>	
<b>Daňové příjmy</b>	13 636 840,00
<b>Nedaňové příjmy</b>	2 193 000,00
<b>Kapitálové příjmy</b>	50 000,00
<b>Přijaté dotace</b>	178 500,00
<b>Výdaje</b>	
<b>Běžné výdaje</b>	10 883 490,00
<b>Kapitálové výdaje</b>	6 856 510,00
<b>Financování</b>	1 681 660,00

Tabulka 3: Rozpočet obce 2020  
Zdroj: OÚ Libuň, vlastní zpracování



ROK	PŘÍJMY	VÝDAJE	FINANCOVÁNÍ
Rozpočet 2019	14 561 250,00	14 635 550,00	74 300,00
Rozpočet 2018	12 199 400,00	13 146 850,00	947 450,00
Rozpočet 2017	10 856 600,00	11 270 3,00	413 750,00
Rozpočet 2016	10 971 60,00	13 854 60,00	2 883 000,00

Tabulka 4: Rozpočty minulých let  
Zdroj: OÚ Libuň, vlastní zpracování

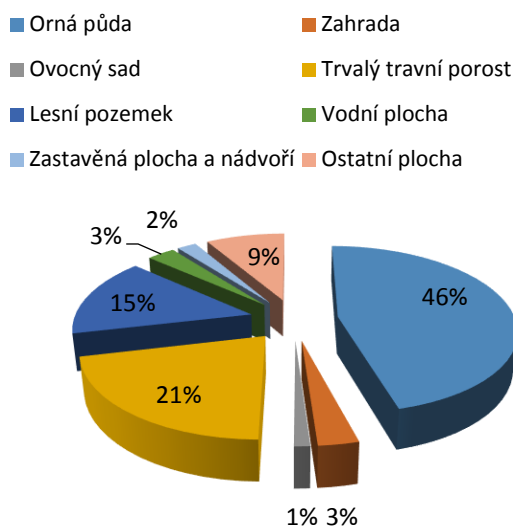
### 1.5.3. Přehled přijatých transferů od roku 2005

			Transferový podíl
05.11.2020	Rekonstrukce základní školy	18 170 150,8	
01.01.2020	ČOV projekt splašková kanalizace	300 000,00	0,6374
10.11.2019	Kontejner vanový	20 000,00	0,4361
10.11.2019	Štěpkovač	363 060,50	0,8691
31.12.2019	Optimalizace vodovodní sítě Libuň	297 000,00	0,7851
31.12.2019	Prodloužení vodovodu Sv. Petr	90 000,00	0,7286
31.03.2017	Vodovod Kněžnice-Libuň	2 500 000,00	0,6801
10.12.2015	Vodovod Kozlenec-Jivany	3 000 000,00	0,5060
01.01.2012	Sokolovna	209 446,00	0,1258
10.09.2012	Vodovod Kozlenec-Jivany	190 000,00	0,5060
01.12.2012	Vodovod Libunec	5 673 000,00	0,6086
31.12.2012	Vodojem Březka	2 672 000,00	0,5700
25.08.2008	Dětské hřiště Libunec	167 999,70	0,6828
24.07.2007	Prodloužení vodovodu Libunec	190 475,00	0,6700
25.07.2007	Vodovod dolní Jivany	543 309,00	0,6700
09.09.2007	Vodovod Sv. Petr	1 293 216,00	0,7174
19.12.2005	Chodník Libuň podél komunikace 1/35	25 000,00	0,0389

## 1.6. Zemědělský a půdní fond

Zemědělský půdní fond je zastoupen na 751,8 hektarech, což představuje asi 71,4 % celkové plochy řešeného území. Z velké části ho řeší orná půda (483 ha, tj. 64,2 % zemědělské půdy) a louky a pastviny, resp. trvalé travní porosty (223,6 ha, tj. 29,7 % zemědělské půdy). Na zahrady připadá 32,5 ha (4,3 % ZPF), na ovocné sady 12,7 ha (1,7 % ZPF) a vinice, chmelnice zastoupeny nejsou.

### Druhy pozemků (ha) Libuň 2018



Graf 8: Druhy pozemků  
Zdroj: ČSÚ, vlastní zpracování

#### 1.6.1. Pedologické poměry, půdní eroze

Geomorfologicky patří řešené území k České Vysočině (provincie), České tabuli (subprovincie), Severočeské tabuli (oblast), k Jičínské pahorkatině (celek) a Turnovské pahorkatině (podcelek), z klimatického hlediska pak do mírně teplé oblasti MT č. 9 (průměrná roční teplota je 7 – 8 °C). Průměrná nadmořská výška obce se pohybuje v rozmezí od 297 m. n. m. v Libunci až po 320 m. n. m. v Libuni, 326 m. n. m. v Jivanech a 348 m. n. m. v místní části Březka.

V řešeném území se vyskytují především hnědozemě vč. oglejených forem na sprašových hlínách, středně těžkých s těžší spodinou, hnědozemí illimerizovaných oglejených a glejových půd zrašeliněných středně těžkých až velmi těžkých, vzácné na malé vodní toky a nivní polohy.

Zemědělské půdy v řešeném území patří převážně tzv. mezi půdy ohrožené vodní erozí, pouze v k.ú. Libunec jsou zemědělské půdy zařazeny mezi půdy mírně ohrožené. Protierozní opatření je žádoucí realizovat zejména v rámci ÚSES, interakčních prvků, při revitalizaci vodních toků.

Řešené území není zahrnuto do tzv. zranitelných oblastí dle Nařízení vlády č. 235/2016 Sb. o stanovení zranitelných oblastí a o používání a skladování hnojiv a statkových Ohrožení půd vodní erozí je zapříčiněno intenzivním zemědělským využíváním. Z hlediska potenciální

ohroženosti větrnou erozí jde v celém administrativním území obce o půdy bez ohrožení hnojiv, střídání plodin a provádění protierozních opatření v těchto oblastech.

### **1.6.2. Zemědělská prvovýroba**

Na zemědělských pozemcích v řešeném území hospodaří firmy Agros Turnov s. r.o. a Agrodružstvo Chomutice. Na části pozemků hospodaří drobní zemědělci.

### **1.6.3. Pozemky určené k plnění lesa**

Lesy (plochy PUPFL) se v řešeném území nacházejí především v severní části řešeného území (lesní komplex pod vrcholem Kozlov) a v jižní části ř.ú. (lesní komplex pod vrcholem Velká hora) nacházející se c. CHKO Český ráj. Jedná se o lesní komplexy zasahující i do sousedních katastrů. Dále se v řešeném území nacházejí malé enklávy, především v nivách vodních toků.

Lesy v řešeném území zaujímají 159,7 ha, což představuje pouhých 15,2 % celkové výměry. Lesnatost je ve správním území podprůměrná (oproti 33,8 % v ČR, 31,1 % v Královéhradeckém kraji). Jedná se především o lesy ve vlastnictví fyzických osob. Obec Libuň vlastní cca 11,9 ha lesa. V k.ú. Libuň je vlastnictví obce část lesního komplexu jihovýchodně od osady Svatý Petr (cca 1,2 ha), v k.ú. Libunec část lesního komplexu při železniční trati (cca 6 ha) a k.ú. Březka část lesů severně od Oborského rybníka (cca 4,7 ha). Ve vlastnictví právnických osob a ČR resp. ve správě LČR je jen několik, spíše menších ploch lesa.

Severní část řešeného území spadá do Přírodní lesní oblasti (PLO) č. 23 Podkrkonoší (s lesnatostí 29,7 %) a jižní část do Přírodní lesní oblasti (PLO) č. 18 – Severočeská pískovcová plošina a Český ráj (s lesnatostí 39 %).

## **1.7. Občanská vybavenost a služby**

V současné době se v obci nachází obecní úřad, pošta Partner, potraviny COOP, knihovna, dvě kadeřnictví a jeden hostinec. Tato zařízení do jisté míry odpovídají potřebám obyvatelstva. V obci má ordinaci jeden dětský lékař MUDr. Jeřábková a MUDr. Hrdinová, které zde ordinují jednou týdně. Do roku 2005 zde fungoval i praktický lékař pro dospělé, který

byl bohužel zrušen a obyvatelé nyní musí za lékařem dojíždět a to nejčastěji do 9 km vzdáleného města Jičína. Tyto prostory, které se tím uvolnily, nyní slouží jako provozovny malých živnostníků (masáže, pedikúra, kosmetika).



Obrázek 2: Obecní úřad a polyfunkční dům 107

Foto: Zpracovatel

Obec Libuň je zřizovatelem základní školy pro první stupeň, která nedávno oslavila dvě stě let od založení. Škola byla do nedávna tří třídni, ale jelikož již nevyhovovala prostorově ani staticky, vznikl v roce 2012 projekt na její rekonstrukci. V roce 2018 obec získala dotaci. Po nemalých počátečních problémech se rekonstrukce zdařila. Obec Libuň má nyní jednu z nejmodernějších základních škol v okrese.



Obrázek 3: Základní škola v Libuni

Foto: Zpracovatel

Škola v minulých letech vykazovala velmi nízkou kapacitu žáků a už se i uvažovalo, že by se škola zavřela. Problém byl hlavně v tom, že školu navštěvovaly převážně jen místní děti, protože neexistoval vhodný dopravní spoj pro okolní obce. Obec tedy sama zajistila svoz a to z 10 okolních obcí a to ne jen pro školu samotnou, ale také pro jinolickou a kněžnickou mateřskou školu. Tento krok zásadně přispěl k nárůstu žáků do školy.



Graf 9: Počet prvňáčků za období 1983 - 2019

Zdroj: Obec Libuň, vlastní zpracování.

### 1.7.1. Sportovní a kulturní vyžití

Tyto akce jsou podporovány hlavně ze strany obce a aktivitou místních spolků. Obec nabízí k vyžití sportovních aktivit asfaltové a fotbalové hřiště, hřiště na plážový volejbal a tenisový (víceúčelový) kurt.

Prostor pro kulturní akce a klidovou zónu s dětským hřištěm tvoří farská zahrada. Na podzim se na faře koná také Libuňské pozdravení. Na těchto akcích jsou ke koupi výrobky lidových řemeslníků, k vidění výstavy a vystoupení ať už šermířských skupin v podobě bitvy nebo dobývání pevnosti, ale také místních ochotníků ve vánočním živém betlémě. Dále se zde také pořádají nejrůznější soutěže. Tyto akce podporují rozvoj obce a to nejen v oblasti cestovního ruchu.





**Obrázek 4: Sportovní hřiště**  
**Foto: Obec Libuň**



**Obrázek 5: Farská zahrada**  
**Foto: Zpracovatel**

Kulturní a společenské akce pořádané v zimní sezóně mají zázemí v místní sokolovně, která proběhla rekonstrukcí v roce 2004-2007. Zde se pořádají plesy, zábavy, divadelní představení apod.

## **1.8. Bydlení**

Zástavba v obci je převážně nízkopodlažní, tvořena původní zástavbou. Obec vlastní tři domy, z nichž ani jeden neslouží k účelům bydlení. Podle dat ČSÚ se v roce 2011 v obci nacházelo 225 obydlých domů, z nichž 96 % tvořily rodinné domy.

### **1.8.1. Katastrální části Libuně**

#### **Březka**

Původní jádro sídelního útvaru (krátká řadová ves) leží v prostoru kolem veřejné zeleně se sochou sv. Václava západně od silnice III. třídy č. 2819, na kterou je napojeno místní komunikací. Zástavba je umístěna v údolnici v kopcovitém terénu, který v podstatě určuje rozmístění jednotlivých budov. Rozvoj této části proběhl především jihozápadním směrem k lesnímu komplexu, a to především plochami pro individuální a hromadnou rekreaci.

Jihozápadně od Březky vznikla v návaznosti na Jinolické rybníky rozsáhlá rekreační oblast, která vznikala živelně s absencí jakýchkoli urbanistických a architektonických pravidel.

#### **Jivany**

Zástavba v Jivanech je situována v údolí vodního toku Boučnice po jeho obou stranách podél místní komunikace, která se napojuje na silnici III/2836 v severovýchodní části. Severně od Jivan se nachází sídla Kozlenec a Holenicko.

#### **Libunec**

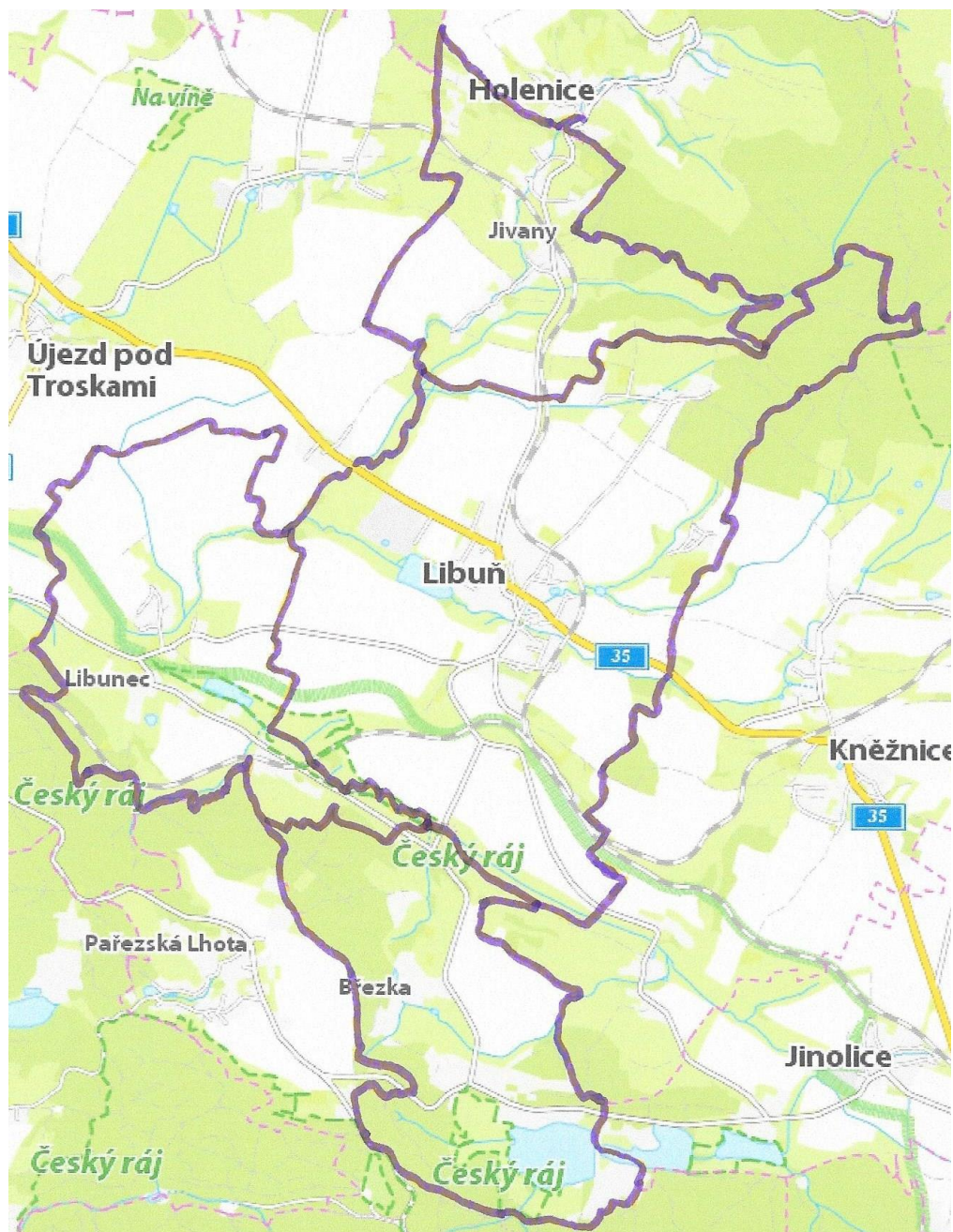
Jádro Libunce tvoří zástavba situovaná severně od železniční vlečky. V této části byly situovány bohatší statky, z nichž některé byly v minulosti zlikvidovány. V důsledku toho vznikl uprostřed vsi rozsáhlejší centrální prostor. Jižně od železniční vlečky podél silnice se dále rozvíjela rozvolněnější zástavba.

#### **Svatý Petr**

Ve Svatém Petru nevznikl žádný centrální prostor ani náves. Jedná se o rozvolněnou zástavbu, která se postupně rozvinula podél místní komunikace.

#### **Šidloby**

Malé sídlo má dochovanou urbanistickou strukturu a zůstaly zachovány objekty lidové architektury (roubené domy).



Obrázek 6: Katastrální části obce Libuň

## Libuň

Funkčním a prostorovým jádrem řešeného území je vlastní Libuň (návesní ves). Výraznou urbanistickou osou Libuně je frekventovaná silnice I/35 spojující Turnov a Jičín, tvořící v obci obtížně překročitelnou bariéru. Původní historické jádro se nachází v prostoru kolem kostela sv. Martina a fary s nemovitými kulturními památkami a památkami místního významu dotvářející veřejný prostor. V návaznosti na kostel a faru byly vybudovány objekty občanského vybavení. Tento prostor si funkci centra obce dokázal udržet, i přes velice



frekventovanou silnicí I/35. Rozvoj Libuně proběhl rovnoměrně do všech světových stran od centra obce.

V obci se nachází tři bytové domy, z nichž dva jsou v jižní části obce u hřbitova a jeden v centru obce, kde je dohromady 60 bytů. Všechny byty jsou v osobním vlastnictví.

Libuň má schválený územní plán z roku 1998. Obec nyní zpracovává nový územní plán pro všechny své části, v němž budou vymezeny další plochy pro stavby rodinných domů dle požadavků občanů a souhlasu příslušných dotčených úřadů.

### **1.8.2. Územní plán**

Při návrhu územního plánu bylo zhodnoceno účelné využití zastavěného území, na jehož základě byly pro další rozvoj obce mimo zastavěné území vymezeny tzv. plochy zastavitelné.

V současnosti žije v řešeném území 789 obyvatel z toho ve vlastní části Libuně 555, v Libunci 94, v Březce 36 a v Jivanech 90 obyvatel. Počet obyvatel v obci Libuň je od roku 1950 konstantní. Počet obyvatel v ostatních částech má klesající tendenci, což je dáno migrací obyvatel do větších měst. ÚP Libuně vytváří předpoklady pro rozvoj bydlení v obci. Především usídlení mladých rodin by zlepšilo demografické údaje v obci, zvláště věkovou strukturu.

Za posledních cca 10 let bylo v řešeném území postaveno 9 RD (z toho v Libuni 5 RD, v Libunci 1 RD, v Březce 1 RD a v Jivanech 2 RD). Pro odhad potřeby výstavby RD na období cca 20 let je uvažováno s 18 RD (dáno trendem výstavby), celkem 53 RD při zohlednění vlivu Rozvojové osy NOS1 Hradec Králové – Jičín – Liberecký kraj, blízkosti města Jičín, dobré dopravní dostupnosti (silniční a železniční obslužnosti) a rekreační aktivity. S ohledem na aktuální možnosti rozvoje obce, velikost sídla a postavení ve struktuře osídlení byly územním plánem vytipovány plochy pro rozvoj bydlení, které umožní realizaci cca 105 RD. Rozvojové lokality jsou navrženy ve všech částech řešeného území.

Dle nového územního plánu bude možné v období cca 20 let na celém území Libuně vybudovat 105 RD (v Libuni 55 RD, v Libunci 17 RD, v Březce 23 RD, v osadě Sv. Petr 8 a v osadě Šidloby 1 RD).

V rámci zastavitelných ploch navržených v řešeném území je tedy možno realizovat cca 105 RD s populačním nárůstem cca 334 obyvatel (pro výpočet potencionálního nárůstu populační velikosti obce byla použita průměrná hodnota počtu obyvatel na 1 rodinný dům – 3,19 obyvatel).

ÚP Libuň dále vyčíslil rozvojové rezervy spočívající v možnosti využití proluk zastavěného území s obytnou funkcí. Celkem je v řešeném území možno realizovat cca 143 RD s populačním nárůstem cca 456 obyvatel.

Lze konstatovat že rozsah ploch pro bydlení stanovený územním plánem je pro potřeby rozvoje obce na cca 20 let adekvátní, s rezervou s přihlédnutím k Rozvojové ose NOS1 Hradec Králové – Jičín – Liberecký kraj. Významnou devizou je poloha řešeného území na silnici I/35 a na železničních tratích spojující obec s většími centry osídlení (např. Turnov, Jičín, Nová Paka). **Převís je odůvodněn potřebou zajištění rezervy pro případ nereálnosti využití z důvodů vlastnických. U rozvojových ploch se jedná vesměs o soukromé pozemky, je proto nutné počítat s neochotou vlastníků k prodeji. Převís nabídky rozvojových ploch nad poptávkou je též nutný pro uchování přijatelné cenové dostupnosti pozemků a fungování tržních mechanismů.**

Zdroj: Územní plán Libuň 2020

## 1.9. Technická infrastruktura

### 1.9.1. Zásobování vodou

Obec Libuň má vybudován vlastní veřejný vodovod. Zdrojem vody je vrt LJ – 2. Na vrtu je provedena čerpací stanice, odkud je voda čerpána samostatným výtlačným řádem DN 160 mm do vodojemu v severní části Libuně (nad Svatým Petrem). Vodojem je obsahu 250 m<sup>3</sup> (plánuje se doplnění o druhou komoru a zvýšení objemu o 150 m<sup>3</sup>), s kótami hladin 389,50/385,50 m n. m. Z vodojemu je veden zásobní řád DN 160 do obce, kde je vodovodní síť provedena na v profilech DN 160 a DN 110. Před obcí Libuň je provedena redukční šachta pro snížení tlaku ve vodovodní síti.

V části obce Libunec je vybudován veřejný vodovod, který je součástí vodovodu Libuň. Napojení z Libuně je podél silnice III/28113.

Svatý Petr a Šidloby jsou napojeny zásobním řadem z vodojemu, který propojil vodovod Libuň a Kněžnice.

V části obce Jivany je vybudován veřejný vodovod v profilech DN 110, který je také součástí veřejného vodovodu Libuň. Z vodojemu Jivan veden přivaděč a z něj jsou vybudovány rozvodné řady po obci. Dále jsou přivaděčem napojeny i lokality Kozlenec a Holenicko, kde jsou pro zvýšení tlaku do výše položených částí na vodovodu realizovány dvě automatické tlakové zvyšovací stanice (ATS).

Vodovod Libuň je v majetku obce Libuň a provozovatelem je společnost Stavoka Kosice a.s.

Část Březka je napojena na skupinový vodovod Střeleč. Vodovodní síť Březky je provedena z řádu DN 100 a DN 80. V obci Střeleč se nacházejí dva zdroje tohoto vodovodu. Z vrtů je voda čerpána přes obec Střeleč do vodojemu při jihozápadní hranici k.ú. Březka s k.ú. Pařezká Lhota. Tlakové pásmo je v obci vytvářeno vodojemem Březka 100 m<sup>3</sup>, s kótami hladin 376,60/374,60 m n. m.

Vodovod Březka je v majetku a správě Vodohospodářské a obchodní společnosti (VOS) a.s. Jičín, vodojem Březka je v majetku obce Libuň.

Vodovodní síť pokrývá celé urbanizované území v administrativním rámci obce Libuň. Na vodojem jsou napojeny téměř všichni obyvatelé.

## **1.9.2. Zásobování elektrickou energií**

Provozovatelem elektrické sítě na území obce Libuň je ČEZ distribuce, a. s. Děčín, Teplická 874/8, Provozní správa ČEZ Distribuční služby s. r. o.

Území obce Libuň je napájeno elektrickou energií vrchním primárním rozvodovým systémem VN 35 kV.

### **Rozvod VVN 400 kV**

V prostoru mezi Libuní a místní částí Jivany probíhá trasa vrchního vedení VVN 400 kV č. 452 Bezděčín – Neznášov. Toto vedení je součástí nadřazené soustavy a nemá přímý vliv na zásobování obce elektrickou energií.

Území je napájeno elektrickou energií z kmenové linky 35 kV č. 395 vedoucí ze Starého místa do Lomnice nad Popelkou. Z této kmenové linky jsou vrchními odbočkami připojeny trafostanice v místních částech Libuň, Březka a Libunec. Z kmenové linky 35 kV č. 593 jsou vrchními odbočkami připojeny trafostanice v místní části Jivany.

### **Transformace VN/NN**

K transformaci VN/NN slouží v administrativním rámci obce Libuň celkem 11 transformačních stanic, 3 transformační stanice se nacházejí ve výrobním areálu, ostatní transformační stanice jsou v majetku ČEZ Distribuce a.s. K transformaci VN/NN slouží tyto trafostanice:

k.ú. Březka	JC 0199 Březka – střed obce JC 0218 rekreační oblast
k.ú. Libunec	JC 0210 – střed obce
k.ú. Libuň	JC 0215 - střed obce (u školy) JC 0539 u bytových domů JC 0568 Libuň nádrží JC 0216 a JC 0780 u výrobních ploch vč. jedné trafostanice uvnitř areálu napojené kabelovým vedením
k.ú. Jivany	JC 0840 Holenicko JC 0839 na návsi v Jivanech

Části obce Svatý Petr a Šidloby vlastní trafostanice nemají a jsou připojeny vrchním sekundárním vedením, Šidloby z Libuně a Svatý Petr z Jivan.

### **1.9.3. Telekomunikace a radiokomunikace**

V obci je stávající komunikační vedení a kabelová telefonní síť připojena na telefonní obvod Jičín, síť provozuje Telefónica O2 Czech Republic. V obci je instalován varovný a informační systém (siréna, rozhlas). V prostoru nádraží Libuň se nachází komunikační zařízení SŽDC, výhybkářské stanoviště, bez vyhlášeného OP. Území protíná 1 radioreléová trasa.

#### 1.9.4. Zásobování plynem a teplem

Místní část Libuň je plynofikována STL plynovodem z VTL RS Libuň. Ostatní části obce nejsou plynofikovány. VČP Net, s.r.o. v současnosti neviduje žádost o rozšíření DS – ta předchází PD. Elektrický kabel stanice katodové ochrany (SKAO) se nachází u regulační stanice a při hranici k.ú. Libuň s k.ú. Kněžnice.

VTL RS 1200/2/1 Libuň je využita z cca 20%.

Obcí prochází: VTL plynovod DN 500, PN 25 Konecchlumí – Čímyšl

VTL plynovod DN 300, PN 40 Čímyšl – Pohoří

V ostatních částech řešeného území se do budoucna s plynofikací nepočítá.

#### 1.9.5. Kanalizace a čištění odpadních vod

- **Libuň**

V Libuni je vybudována jednotná kanalizační soustava, která je na 11 místech vypouštěna do místních vodotečí, Libuňky a bezejmenného vodního toku přitékajícího do Libuňky od Šidlob. Odpadní vody jsou likvidovány individuálně v souladu s platnou legislativou. Obec má zpracovaný Pasport stávající kanalizační sítě obce Libuň z roku 2001.

Kanalizace je v majetku obce a provozovatelem je společnost Stavoka Kosice a.s.

Nový navrhovaný kanalizační systém je řešen převážně gravitační splaškovou kanalizací svedenou do kanalizační čerpací stanice v nejnižším místě (v místě křížení vodního toku Libuňky se silnicí III/2819) v kombinaci s tlakovou splaškovou kanalizací. Systém by odváděl splaškové vody z celé obce do navrhované ČOV v blízkosti libuňského rybníka.

Do doby než bude vybudována nová kanalizační síť v části Libuň se předpokládá individuální likvidace odpadních vod v souladu s platnou legislativou.

- **Březka**

V obci Březka je několik úseků obecní kanalizace, odpadní vody jsou likvidovány individuálně (domovní ČOV s přepadem do podmoku nebo do dešťových vodotečí, septiky s přepadem do podmoku nebo dešťových vodotečí, jímky na vyvážení).

- **Rekreační oblasti**

Z rekreačního zařízení Eden u Oborského rybníka jsou splaškové odpadní vody soustředěny systémem vnitřní kanalizace do prostoru centrální mechanicko-biologické ČOV, kde jsou čištěny a dále čerpány vlastním výtlakem do části Malé Jinolice (mimo řeš. ú.). Výtlak DN 80 - 100 v celkové délce cca 1100 m je vyústěn do přítoku Javornice. Z Autokempu Jinolice u Oborského rybníka při jižní hranici ř.ú. jsou splaškové odpadní vody soustředěny systémem vnitřní kanalizace do kořenové ČOV, kde jsou čištěny a dále čerpány vlastním výtlakem do výše uvedeného výtlaku z kempu Eden.

- **Jivany**

V Jivanech není vybudován žádný kanalizační systém a odpadní vody jsou likvidovány individuálně.

V lokalitě Kozlenec bude vybudována nová jednotná kanalizační stoka, která bude vyústěna uprostřed mezi Holenicemi a Kozlencem do potoka Boučnice. Jednotlivé nemovitosti napojené na tuto stoku budou čistit odpadní vody individuálně v souladu s platnou legislativou. Délky nově navrhované jednotné stoky je cca 0,75 km.

Individuální způsob likvidace odpadních vod, v souladu s platnou legislativou, bude ponechán ve vlastních Jivanech a v okrajových nebo v řídce zastavěných částech.

- **Libunec**

V Libunci není vybudován žádný kanalizační systém a odpadní vody jsou likvidovány individuálně v souladu s platnou legislativou. Vzhledem k nízkému počtu objektů bude i do budoucna zachován individuální způsob likvidace odpadních vod v souladu s platnou legislativou.

Koncepce likvidace a odvádění odpadních vod v řešeném území je v souladu s Plánem rozvoje vodovodů a kanalizací Královéhradeckého kraje.

- **Svatý Petr a Šidloby**

V těchto sídlech není vybudován žádný kanalizační systém a odpadní vody jsou likvidovány individuálně v souladu s platnou legislativou. Vzhledem k nízkému počtu objektů bude i do budoucna zachován individuální způsob likvidace odpadních vod v souladu s platnou legislativou.

## 1.10. Dopravní infrastruktura

### 1.10.1. Silniční doprava

Obec Libuň se nachází cca 9 km severozápadně od centra města Jičín přímo na komunikaci evropského významu E 442 (silnice I/35) Liberec – Jičín – Hradec Králové – Olomouc, která v místním měřítku spojuje Jičín a Turnov, v širším pak krajská města Královéhradeckého a Libereckého kraje. Jako komunikace základní silniční sítě propojuje sever a východ Čech se střední Moravou a doplňuje dálniční systém republiky. Na silnici I/35 se napojuje silnice III/2836 dopravně obsluhující Jivany a silnice III/2819 dopravně obsluhující jižní část Březky. Místní část Libunec obsluhují silnice III/28113 a osady Svatý Petr a Šidloby zase místní komunikace.

#### **Obcí Libuň procházejí následující silnice:**

##### Silnice I. třídy:

**III/35** Jičín (I/16) – Libuň – Újezd pod troskami – Turnov (I/10)  
Tato silnice tvoří významnou dopravní osu ve směru severozápad – jihovýchod. Silnice je v majetku České republiky a ve správě Ředitelství silnic a dálnic ČR.

##### Silnice III. třídy:

**III/2818** II/2816 – Březka – Malá Jinolice – Jinolice – I/35  
**III/2819** Libuň – Březka (III/2818)  
**III/2836** Libuň – Jivany – Holenice – Veselá – křižovatka silnic II/283 a II/284  
**III/28110** III/2819 – Javornice – Malá Jinolice (III/2818)  
**III/28111** Libuň, hřbitov – Libuň  
**III/28112** Hrdoňovice (II/281) – Libunec – III/2819  
**III/28113** Libuň, hřbitov - Libunec

Obec Libuň spravuje 30 km místních komunikací, které mají převážně asfaltový povrch a nejsou v dobrém technickém stavu. Autobusovou dopravu v obci zajišťuje pro Královéhradecký kraj firma Busline, která je celkem na dobré úrovni, jen některé linky mají nevyhovující intervaly. Z těchto důvodů mnoho obyvatel obce vyjíždějících za prací volí individuální dopravu vlastním autem. V obci Libuň se nachází tři autobusové zastávky, z nichž dvě jsou v centru obce a jedna na okraji v blízkosti hřbitova.



### 1.10.1.1. Intenzita silniční dopravy

Intenzita dopravy je v řešeném území velmi vysoká, neboť denně obcí projede okolo 10 tisíc aut oběma směry. Jelikož silnice I/35 prochází zastavěným územím a je v bezprostředním kontaktu s obytnou zástavbou představuje zátěž pro životní prostředí a bezpečnost provozu, ohrožuje bezpečnost občanů, ale také obtěžuje vysokým hlukem projíždějících aut a to zejména nákladních automobilů. V části Libuň tvoří obtížně překročitelnou dopravní bariéru. Obec nainstalovala měřič rychlosti, ale i tak není výjimkou její nedodržování.



Obrázek 7: Silnice I/35 protínající střed obce Libuň  
Foto: Zpracovatel

Problematiku vysokého dopravního zatížení silnice I/35 s vysokým podílem tranzitní dopravy, bude v budoucnu vyřešen komunikací, pro kterou ÚP vymezuje koridor CD1-DS2A2, vedený severně od Libuně.

Tento koridor pro stavbu silnice I. Třídy č. 35 mezinárodního a republikového významu včetně všech souvisejících staveb, úsek Úlibice – hranice kraje (Trutnov), je v ÚP Libuň vymezen v celkové šíři cca 200 m (100 m na každou stranu od osy plánované silnice). Podkladem pro vymezení dopravního koridoru byla technická studie trasy a nivelety silnice I/35 v úseku mezi Ohrazenicemi a Úlibicemi zpracovaná firmou Valbek, spol. s r. o. Liberec v roce 2016, jako podklad pro zpracování dokumentace EIA. Dopravní koridor je vymezen v souladu se ZÚR Královéhradeckého kraje v platném znění. V ZÚR Královéhradeckého kraje v platném znění je to záměr vymezen pod označením DS2A2.



Realizace tohoto úseku není v této době podpořena žádným z krajských úřadů, protože nepatří k prioritám a počítá se s tím, že se nebude stavět dříve než za několik desítek let

### 1.10.2. Železniční doprava

Řešeným územím jsou vedeny jednokolejná neelektrizovaná železniční trať č. 041 Hradec Králové – Jičín – Turnov, která je ve smyslu § 3 zákona č. 266/1994 Sb. o drahách, zařazena do kategorie dráhy celostátní a jednokolejná neelektrizovaná železniční trať č. 064 Mšeno – Mladá Boleslav – Stará Paka, která je ve smyslu § 3 zákona č. 266/1994 Sb. o drahách, zařazena do kategorie dráhy regionální

Přes Libunec je východozápadním směrem trasována železniční vlečka od hlavního nádraží Libuň do Hrdoňovic, do společnosti Sklopísek Střeleč, a. s., kde se těží a zpracovávají sklářské písky.

Železniční stanice jsou v Libuni dvě. První, hlavní nádraží Českých drah je významným dopravním uzlem, kde se křižují dvě železniční trati a to trať č. 041 Hradec Králové-Turnov a trať č. 064 Mšeno - Mladá Boleslav-Stará Paka. Nádraží je pětikolejné se čtyřkolejnou vlečkou pískovny Střeleč. Druhá, zastávka obce Libuň se nachází blíže k centru, kde ji v roce 1996 nechala vybudovat obec.

### 1.10.3. Pěší doprava

Chodníky jsou realizovány v Libuni při průtazích státních silnic a při některých významnějších místních komunikacích. Některé chodníky v centru obce Libuň nejsou v dobrém technickém stavu, ale jejich rekonstrukce se oddaluje z důvodu plánované nové kanalizace.

Řešeným územím jsou vedeny značné turistické trasy KČT a naučná stezka:

- **žlutá** Libuň vlaková stanice – Libuň, kostel – Svatý Petr – Košov, rozcestí o délce 5,5 km.
- **modrá** Libuň, vlaková stanice – Hvozdec, rozcestí – Březka – Skalní město – Prachovské skály, turistická chata o délce 5 km.

- **modrá** Jinolice, vlaková stanice – Němeček, rybník – Autokemp Jinolice (k.ú.Březka) – Prachov, vstup do skal (dále se modrá turistická trasa větví, jedna je trasována směrem do Prachovských skal a druhá přes Prachov do Jičína).
- **zelená** Libuň, vlaková stanice – Kněžnice – zřícenina hradu Kozlov – Košov – Lomnice nad Popelkou o délce cca 9 km.
- **zelená** Hvozdec, rozcestí – Pařezská Lhota – Pařez, zřícenina o délce cca 1,6 km
- **Naučná stezka Bitva u Jičína 29 června 1866** o délce 29 km. Na 22 zastávkách, které jsou opatřeny 26 informačními tabulemi, se má návštěvník možnost seznámit s příčinami, průběhem a následky prusko-rakouské války roku 1866. Začátek naučné stezky je na Valdštejnově náměstí v Jičíně a konec v lokalitě Žabínek (část Jičína,cca 500 m od Valdštejnova náměstí)

#### 1.10.4. Cyklistická doprava, cykloturistika

Řešeným územím prochází značená cyklotrasa č. 4016 Jinolice, autokemp (k.ú. Březka) – Březka – Libunec – Újezd pod Troskami – Svitačka, tábořiště – Troskovice o délce cca 9 km (lehká trasa, vhodná pro trekingová kola)

ÚP navrhuje 2 cyklotrasy, jedna je vedena od obce Kněžnice k rybníčku východně od zastavitelného území Libuně a dále je vedena do části Šidloby a Svatý Petr až na hranici s k.ú. Holenice. Druhá je vedena od obce Kněžnice resp. Javornice po silnici III/28110. V prostoru jižně od hřbitova je navrhovaná cyklotrasa větví. Jedna větev je trasována do centra obce, do prostoru u kostela Sv. Martina a druhá silnicí III/2819 směrem k silnici III/28112, kde se napojuje na stávající cyklotrasu. Obě navrhované cyklotrasy jsou koordinovány s návrhem cyklotras v OÚ Kněžnice.

### 1.11. Cestovní ruch

#### 1.11.1. Památky v obci

Nejvýznamnější památkou je kostel sv. Martina, který se nachází uprostřed obce. První zmínka o kostelu pochází z roku 1369, kdy byl ještě dřevěný. Roku 1799 byl přestavěn do

dnešní podoby. Před kostelem se nachází dvě sochy, sv. Josefa s Ježíškem z roku 1819, a sv. Jana Nepomuckého z roku 1746. Druhou významnou památkou je fara, která byla postavena naproti kostelu a bývala nejbohatší farou v okolí, a proto tu také bývali významní faráři. Dnes ji od kostela dělí místní komunikace. Fara byla v 18. stol. vystavěna v barokním slohu. Na faře, v tzv. Markově modrém pokoji, se nachází malá galerie obrazů a písemností F. Kavána a pamětní místnost A. Marka s jeho bustou. V současné době čeká fara na svou rekonstrukci, která je ovšem podmíněna dotací. Mezi další památky patří pomník Antonína Marka z roku 1896, který se nachází před kostelem, sloup jezuity Burnatia z roku 1689 k vidění na konci obce u hřiště, nebo trojboký obelisk sv. Trojce z roku 1779 volně stojící u hřbitova. Na hřbitově jsou dva pomníky mrtvých vojáků z války 1866 a pomník padlých z druhé světové války. Roku 1949 byl před školou postaven pomník padlých libuňských občanů v 1. a 2. světové válce.



Obrázek 8: Kostel sv. Martina  
Foto: Zpracovatel

### 1.11.2. Významné osobnosti

#### **Antonín Marek 1785-1877**

Kněz, obrozenecký buditel, literát, vědec a blízký přítel Josefa Jungmanna. Také finančně podporoval spisovatelku Boženu Němcovou. Pilně rozdával své vědomosti pro českou věc a vytvořil tak z celého kraje centrum národního obrození. V Libuni pořádal pravidelné nedělní schůzky s lidem z vesnice, který seznamoval s novými událostmi a poznatky

z hospodářského života. V Libuni založil roku 1847 Kroužek divadelních ochotníků, který do roku 1947, sto let od založení, sehrál 386 divadelních her.

### **František Kaván 1866-1941**

Významný český malíř – krajinář, dále básník a překladatel z ruštiny. Část svého života strávil v Libuni a je pohřben na zdejším hřbitově.

### **Matěj Burnatius 1584-1629**

Byl to římskokatolický kněz, jezuita. Je jedním z nejznámějších rekatolizátorů, kteří působili na Jičínsku. Byl zabit v násilném střetu mezi rekatolizátory a nekatolíky na farské zahradě v Libuni. Byl ctěn jako mučedník pro víru.

## **1.12. Spolupráce obce s ostatními obcemi a jinými subjekty**

### **1.12.1. Mikroregion Svazek obcí Brada**

Mikroregion „Svazek obcí Brada“ se rozkládá na 8% území bývalého okresu Jičín (severovýchodní část) a žije zde 3513 obyvatel, což představuje 4,5% okresu. Sdružuje celkem 14 obcí – Brada-Rybníček, Dílce, Dřevěnice, Holín, Jinolice, Kbelnice, Kněžnice, Libuň, Ostružno, Podulší, Radim, Soběraz, Újezd pod Troskami, Zámostí-Blata. Jedná se převážně o malé obce s malým počtem obyvatel – průměrná velikost členské obce je 250 obyvatel. Spolek byl založen v roce 2005 a jeho sídlem je Libuň. Jde o společné propojení zájmů, záměrů a všech aktivit členských obcí a koordinaci celkového rozvoje území mikroregionu na základě společné strategie a společné propagace mikroregionu v cestovním ruchu. Záměrem je rovněž využít možnosti čerpat finanční pomoci ze strukturálních i jiných fondů EU.

### **1.12.2. MAS Brána do Českého ráje**

Místní akční skupina Brána do Českého ráje vznikla na základě potřeby organizovat podporu venkovských záměrů. Sdružení bylo založeno dne 7. 1. 2006 na principech evropské

iniciativy LEADER. V současnosti zahrnuje celistvé území 48 obcí (z toho 5 se statutem měst a 3 se statutem městys) o rozloze 450,9 km. Sídlo sdružení a kancelář má v Libuni. Ve všech orgánech MAS, mají rovnoměrné zastoupení zástupci všech čtyř částí území, což konkrétně jsou svazek obcí Brada, mikroregion Tábor, Novopacko a mikroregion Pojizeří. Sdružení má vypracovaný koncepční materiál Strategický dokument LEADER Brána do Českého ráje, ISRU(integrovaný, strategický rozvoj území).

Prvotním důvodem vzniku MAS je hlavně zájem o finanční zdroj z programu LEADER. Ten je zaměřen nejen na finanční podporu projektu, ale zároveň vede venkovské oblasti k tomu, aby intenzivně využívaly vlastní zdroje a propojovaly přitom novým způsobem dosud málo spolupracující veřejnou a soukromou sféru, dále neméně důležité je maximálně zapojit obyvatelstvo do dění regionu a poskytnout tak možnost aktivně se účastnit při přípravě i realizaci plánů.

Cílem těchto spolků je spolupráce a rozvoj regionu ležícího v malebném prostředí Jičínské pahorkatiny v krásné krajině Českého ráje. Celá oblast je vhodná pro turistiku, agroturistiku i hippoturistiku. Je zde celá řada turistických cykloturistických, naučných a vlastivědných stezek.

### **1.12.3. Zájmová sdružení působící v obci**

V obci Libuň funguje několik občanských sdružení, které jsou nedílnou součástí rozvoje obce. Především se jedná o zájmové spolky, které svými aktivitami přispívají k místnímu rozvoji. V současné době v obci funguje Sbor dobrovolných hasičů Libuň (dále SDH), který v loňském roce oslavil 135 let od svého založení. V současné době má 67 členů, včetně 11 malých hasičů. Zásahová jednotka o sedmi členech je zařazena jako Jednotka požární ochrany V. SDH Libuň se velkou měrou podílí na kulturní činnosti v obci a svou obec také skvěle reprezentuje na různých hasičských soutěžích. Družstvo mužů i žen sbíraly úspěchy nejen v krajských ligách, ale dokázaly se prosadit a zvítězit i v extralize České republiky v požárním útoku. Dále SDH Libunec, který byl založený v roce 1890, který má 28 členů a SDH Jivany založený roku 1899 s 30 členy. Tyto dvě jednotky požární ochrany jsou vedeny jako nezařazené. Zřizovatelem těchto sborů je obec Libuň. Dalším sdružením v obci je Sokol Libuň – fotbal, který byl založen roku 1951, necelý rok poté co místnímu Sokolu dal MNV v Libuni pozemek na vybudování sportovního hřiště. V současné době má oddíl mužstvo mužů, který

hraje OS – okresní soutěž, mladší a starší přípravku a žáky. Sdružení pořádá různé turnaje, Silvestrovský fotbálek, velice oblíbený sportovní a dětský karneval, dětský den a jiné aktivity v rámci celé obce. Dále v obci funguje Myslivecké sdružení Lověna, které má 24 členů. Tento spolek byl založen v roce 1955. Mezi hlavní činnosti patří péče o zvěř a honební revír, kde pořádají pravidelné hony a celoroční odstřel škodné. Myslivecké sdružení rovněž ve spolupráci se ZŠ zajišťuje pro děti osvětu formou besed a poznávacích vycházek. Na dětských dnech zajišťují střelby pro děti a jednou za čas pořádá myslivecký ples. V obci působí také Český svazek včelařů a v neposlední řadě je to také svazek rybářů, který spadá pod ČRS MO Turnov, ten zajišťuje především údržbu kolem rybníku a pořádá závody v rybaření pro děti a dospělé. Nejmladším spolkem je Motorsport Libuň, který obec skvěle reprezentuje na Mistroství České republiky v autokrosu, kde sbírají medaile na příčkách vítězů. Spolek se také podílí na údržbě obecní zeleně a pořádání Dětského dne.

### **1.13. Životní prostředí**

Geomorfologicky patří exponované území k České vysočině (provincie), České tabuli (subprovincie), Severočeské tabuli (oblast), k Jičínské pahorkatině (celek) a Turnovské pahorkatině (podcelek), z klimatického hlediska pak do mírně teplé oblasti MT č. 9 (průměrná roční teplota je 7 - 8 °C). Průměrná nadmořská výška obce se pohybuje v rozmezí od 297 m. n. m. v Libunci až po 320 m. n. m. v Libuni, 326 m. n. m. v Jivanech a 348 m. n. m. v místní části Březka. Z hydrologického hlediska je pomyslnou osou území vodní tok Libuňka, pramení na západní úbočí vrchu Kozlov a řešeným územím protéká východo-západním směrem a pod Turnovem se vlévá zleva do Jizery. Mezi Libuní a Libuncem přibírá Libuňka zprava potok Boučnici tekoucí od Jivan, pod Libuncem pak zleva Javorku, na jejímž horním toku leží soustava tří Jinolických rybníků (Oborský rybník, Němeček a rybník Vražda)

Jedná se o krajinu zvlněnou, mírně kopcovitou s rozsáhlými plošinami. V údolích protéká bohatá vodní síť sestávající se z drobných vodních toků. V obrazu obce se výrazně jako krajinná dominanta uplatňuje zejména zalesněný rozsáhlý komplex Prachovské skály nacházející se jižně od řešeného území. Lesnatost v území obce podprůměrná. Lesní komplexy zasahují do řešeného území v severní a jižní části. Střední část řešeného území, především v k.ú. Libuň je intenzivně zemědělsky využívána. V Jižní části řešeného území

v návaznosti na Prachovské skály a soustavu Jinolických rybníků se nachází rozsáhlé plochy individuální hromadné rekreace.

Jižní až jihozápadní část řešeného území leží v kategorii velkoplošných zvláště chráněných územích přírody dle zákona č. 114/92 Sb. ČNR o ochraně přírody a krajiny v platném znění, resp. v I. a III. zóně **CHKO Český ráj**. Řešené území zasahuje do maloplošných zvláště chráněných územích dle zákona 114/92 Sb., o ochraně přírody a krajiny, v platném znění, resp. do **Přírodní památky Libunecké rašeliniště** a **Přírodní památka Oborská luka** vč. ochranných pásem. Řešené území dále zasahuje do ochranného pásma Přírodní rezervace Prachovské skály a do ochranného pásma Přírodní památky Cidlinský hřbet. Řešené území nezasahuje do žádné lokality soustavy Natura 2000 – ptačí oblast či evropsky významná lokalita (EVL), ani do žádného významného krajinného prvku (VKP). Obecná ochrana přírody a krajiny se týká všech významných krajinných prvků daných ze zákona a prvků územního systému ekologické stability.

Celé řešené území se nachází na seznamu evropských geoparků – **Geoparku UNESCO Český ráj**.

Jižní až jihozápadní část řešeného území zasahuje do **CHKO Český ráj**. Hranici v jihozápadní části tvoří potok Libuňka a jižně od zastavěného území části Libunec až po hranici s obcí Jinolice tvoří hranici CHKO železniční trať. Celé katastrální území Březka, části katastrálních území Libunec a Libuň zasahuje do **CHKO Český ráj**.

### **1.13.1. Nakládání s odpady**

Severočeské komunální služby s.r.o. Jablonec nad Nisou zajišťují obci pravidelný svoz komunálního, separovaného a nebezpečného odpadu. Obec službu pro občany zprostředkovává, o frekvenci svozů si rozhodují občané sami dle jejich aktuální potřeby. Obec podporuje občany v třídění odpadů a je zapojena do systému zpětného odběru a využití odpadů společností EKO-KOM a.s. V rámci separovaného sběru odpadu jsou ve všech místních částech rozmístěny kontejnery na sklo, plast, papír a v Libuni ještě na textil a použitý olej z domácností. Pro pravidelný svoz bioodpadu obec zřizuje přístavení kontejnerů. Sběrný dvůr se nachází v obci Sobotka. Řízená skládka komunálního odpadu v obci není. V západní části obce Libuň



se při silnici I/35 nachází firma Bernat cz, paliva – kovošrot s.r.o., zabývající se výkupem kovů a firma PESL s.r.o. zabývající se recyklací plastů. Obec předpokládá vybudování místa pro krátkodobé skladování biologicky rozložitelného odpadu v prostoru jihozápadně od hřbitova mezi vlečkou a stávající silnicí. V obci nebude založena žádná skládka. Všechny existující i případné v budoucnu vzniklé tzv. černé skládky budou sanovány.



**Obrázek 9: Kontejnery na separaci odpadu**  
**Foto: Zpracovatel**



## 2. SWOT analýza

K definování problémových oblastí obce slouží SWOT analýza, která se v přehledné formě zabývá silnými (**Strengths**) a slabými (**Weaknesses**) stránkami, příležitostmi (**Opportunities**), hrozbami (**Threats**) a navazuje na zpracovaný profil obce i situační analýzu z předchozí kapitoly.

<b>SWOT ANALÝZA</b>	
<b>SILNÉ STRÁNKY</b>	<b>SLABÉ STRÁNKY</b>
<ul style="list-style-type: none"> <li>• Poloha obce v centru Českého ráje s atraktivním územím pro bydlení i rekreaci s blízkou dostupností města Jičín a Turnov.</li> <li>• V blízkosti pěší turistické stezky a cyklostezky, historicky zajímavé objekty</li> <li>• Občanská vybavenost adekvátní velikosti obce – nově zrekonstruovaná ZŠ, obchod, restaurace, pošta, dětský doktor 1x týdně</li> <li>• Sportovní vyžití – víceúčelové hřiště</li> <li>• Pro občany pořízené kompostéry</li> <li>• Absence průmyslové výroby a podnikání s negativními dopady na životní prostředí</li> <li>• Vodovod ve všech svých částech</li> <li>• Plynifikace v Libuni</li> <li>• Dobrá dopravní obslužnost</li> <li>• Moderní internetové stránky</li> <li>• Aktivní místní spolky</li> </ul>	<ul style="list-style-type: none"> <li>• Havarijní stav kanalizace</li> <li>• Velká zatíženost komunikace I/35, která vede středem obce Libuň</li> <li>• Veřejné osvětlení, které je energeticky neúsporné</li> <li>• Špatný technický stav místních komunikací</li> <li>• Nevyhovující stav některých chodníků, jejichž rekonstrukce je závislá na realizování projektu nové kanalizace</li> <li>• Pasivita občanů (málo navštěvované veřejné zasedání zastupitelstva)</li> <li>• Nízká lesnatost území</li> </ul>
<b>PŘÍLEŽITOSTI</b>	<b>HROZBY</b>
<ul style="list-style-type: none"> <li>• Chránit vesnický ráz obce a podporovat sounáležitost občanů</li> <li>• Podporovat společenské a kulturní akce</li> <li>• Zajistit efektivní výběr a zpracování projektů pro dotační tituly</li> <li>• Využít prostory na obecním domě č.p. 101</li> <li>• Najít využití pro budovu fary a společně s dotacemi zrekonstruovat tuto historickou budovu</li> <li>• Širší využití farské zahrady pro volnočasové aktivity</li> <li>• Zlepšit veřejné prostranství realizováním menších odpočívadel s lavičkami a přírodními prvky</li> <li>• Nárůst mladých rodin v návaznosti na nový ÚP, který umožní výstavbu nových RD</li> <li>• Zvýšit podíl tříděného odpadu a snížit produkci komunálního odpadu</li> </ul>	<ul style="list-style-type: none"> <li>• Oddalování realizace nové kanalizace z důvodu nesouhlasného stanoviska některých zastupitelů ze strachu dlouholeté finanční zadluženosti</li> <li>• Vyšší zatíženost komunikace I/35</li> <li>• Nemožnost výstavby nových rodinných domů z důvodu neochoty vlastníků stavebních parcel je využít a tím nepodpořit nárůst mladých rodin v obci</li> <li>• Stárnoucí věková struktura</li> </ul>

### 3. Návrhová část

#### 3.1. Prioritní okruhy a opatření

Ve vazbě na provedenou analytickou část, SWOT analýzu a dotazníkové šetření se SPRO opírá o pět prioritních okruhů. Jedná se o územní rozvoj a infrastrukturu, občanský život a služby v obci, podpora podnikání, životní prostředí a veřejnou správu a hospodaření. Tyto problémové okruhy budou v rámci SPRO Libuň plnit roli základních prioritních os rozvoje, na něž budou navázány dílčí opatření. Investiční příležitosti jsou určeny k realizaci ve střednědobém období v závislosti na stanovení konečných priorit pro jednotlivé roky a finanční možnosti obce. Předpokladem je návazné rozpracování dílčích projektů včetně finančního rámce s cílem zajistit úspěšné podání žádostí o spolufinancování z konkrétních dotačních programů.

<b>Prioritní okruh 1: Územní rozvoj a infrastruktura</b>				
<b>Dobudování a modernizace technické infrastruktury</b>				
<b>Název aktivity</b>	<b>Termín</b>	<b>Odpovědnost</b>	<b>Zdroje financování</b>	<b>Popis</b>
Vybudování nové kanalizace a ČOV	2023	OÚ, vedení obce	dotace + vlastní financování	
Modernizace/doplnění veřejného osvětlení	průběžně	OÚ, vedení obce	vlastní financování	Výměna stávajícího osvětlení za úsporná LED svítidla
<b>Dobudování dopravní infrastruktury</b>				
Oprava místních a účelových komunikací	průběžně	OÚ, vedení obce	dotace + vlastní financování	Postupná oprava komunikací podle plánu investic a finančních možností
Budování cyklostezek	podle potřeby	OÚ, vedení obce, Svazek obcí Brada, MAS	dotace	V návaznosti na okolní obce

## Prioritní okruh 2: Občanský život a služby v obci

### Zkvalitňování prostředí pro život

Název aktivity	Termín	Odpovědnost	Zdroje financování	Popis
Rekonstrukce stodoly na farské zahradě	průběžně	OÚ, vedení obce	dotace + vlastní financování	Rekonstrukce stodoly pro účely parkování obecní techniky
Opravy veřejných budov ve vlastnictví obce	průběžně	OÚ, vedení obce	vlastní financování	Drobné opravy
Realizovat opravy objektů kulturního dědictví		OÚ, vedení obce	dotace	Rekonstrukce fary a drobných památek
Budování a opravy dětských hřišť	průběžně	OÚ, vedení obce	vlastní financování	
Rekonstrukce hasičské zbrojnice		OÚ, vedení obce	dotace	Rekonstrukce hasičské zbrojnice v Libuni

## Prioritní okruh 3: Životní prostředí

### Péče o prostředí obce

Název aktivity	Termín	Odpovědnost	Zdroje financování	Popis
Revitalizace rybníka Obíčka	2021 - 2022	OÚ, vedení obce	dotace + vlastní financování	Revitalizace obecního rybníka Obíčka, včetně zeleně a mobiliáře
Vybudování nového parku a odpočívadla	2021-2022	OÚ, vedení obce	dotace + vlastní financování	Nové veřejné prostranství na kraji Libuně u hřbitova, včetně zeleně a mobiliáře
Zeleň v obci	průběžně	OÚ, vedení obce	vlastní financování	Údržba stávající zeleně. Výsadba další zeleně v obci. Kácení starých nebo nebezpečných stromů. Podpora zapojování obyvatel do údržby zeleně
Zefektivnit odpadové hospodářství	průběžně	OÚ, vedení obce	vlastní financování	

## Prioritní okruh 4: Rozvoj podnikání

### Podpora rozvoje cestovního ruchu

Název aktivity	Termín	Odpovědnost	Zdroje financování	Popis
Podpora marketingu cestovního ruchu	průběžně	OÚ, vedení obce, Svazek obcí Brada, MAS	vlastní financování	Pořádání akcí pro obyvatele i turisty, propagace místních firem
Budování naučných stezek	podle potřeby	OÚ, vedení obce, Svazek obcí Brada, MAS	dotace + vlastní financování	

### Vytváření podmínek pro podnikání

Podpora drobného podnikání	podle potřeby	OÚ, vedení obce	vlastní financování	Vytváření příležitostí pro podnikání a služby, nabídka vhodných míst.
----------------------------	---------------	-----------------	---------------------	---

## Prioritní okruh 5: Veřejná správa a hospodaření

### Přívětivá a efektivní obec

Název aktivity	Termín	Odpovědnost	Zdroje financování	Popis
Přátelské prostředí pro řešení problémů občanů	průběžně	OÚ, vedení obce		Vstřícný přístup úřadu k obyvatelům
Hospodaření obce a aktivní dotační politika	průběžně			Efektivní hospodaření obce s tvorbou rezerv např. pro financování projektů. Aktivní vyhledávání relevantních dotačních zdrojů v souladu s investičními záměry obce.
Podpora mezilidských vztahů	průběžně	OÚ, vedení obce		Vytváření prostředí v obci pro setkání obyvatel všech generací

### Aktivní spolupráce obce

Rozvoj spolupráce s dalšími obcemi	průběžně	OÚ, vedení obce		Spolupráce s obcemi v rámci Svazku obcí Brada a MAS
Vytváření zásobníků projektů a investic	průběžně	OÚ, vedení obce		Průběžné vytváření a aktualizace projektů v souladu s navrhovanou částí SPRO

## Závěr

Hlavním úkolem bylo navržení a sestavení hlavních priorit rozvoje obce, vytvoření portfolia rozvojových doporučení. Tato doporučení poslouží vedení obce jako podklad při rozhodování o určení prioritních projektů obce. Podkladů pro získání informací bylo dostatek vzhledem k velikosti a potřebám obce. Materiálem pro zpracování SPRO byly dokumenty Obecního úřadu Libuň, data z ČSÚ, rozhovory se zastupiteli i občany, zohledněny byly i výsledky dotazníkového šetření, jehož se zúčastnilo 103 občanů.

Obec Libuň se s počtem obyvatel 787 řadí v porovnání s okolními obcemi k menším obcím. Toto je třeba zohlednit při úvahách o projektech a dotačních možnostech obce. Zvažované projekty je třeba koordinovat s aktuálními dotačními tituly, které jsou v danou dobu k dispozici. Strategický plán obce je rovněž dokumentem, který bude průběžně doplňován.

Zpracovala: Bc. Lucie Vránová – účetní obce Libuň

## Seznam obrázků

Graf 1: Vývoj počtu obyvatel Libuně 1980 - 2019 .....	8
Graf 2: Přirozený přírůstek obyvatelstva.....	9
Graf 3: Migrační přírůstek obyvatelstva .....	9
Graf 4: Struktura obyvatel podle pohlaví a věku.....	10
Graf 5: Počet podnikatelských subjektů podle právní formy .....	13
Graf 6: Obyvatelstvo podle ekonomické aktivity .....	13
Graf 7: Podíl nezaměstnaných osob v období 2004 - 2019.....	15
Graf 8: Druhy pozemků .....	17
Graf 9: Počet prvňáčků za období 1983 - 2019 .....	20
Tabulka 1: Obyvatelstvo podle největšího ukončeného vzdělání .....	12
Tabulka 2: Počet podnikatelských subjektů v obci Libuň v roce 2019 .....	14
Tabulka 3: Rozpočet obce 2020.....	15
Tabulka 4: Rozpočty minulých let.....	16
Obrázek 1: Obec Libuň .....	6
Obrázek 2: Obecní úřad a polyfunkční dům 107 .....	19
Obrázek 3: Základní škola v Libuni .....	19
Obrázek 4: Sportovní hřiště.....	21
Obrázek 5: Farská zahrada .....	21
Obrázek 6: Katastrální části obce Libuň .....	23
Obrázek 7: Silnice I/35 protínající střed obce Libuň.....	31
Obrázek 8: Kostel sv. Martina .....	34
Obrázek 9: Kontejnery na separaci odpadu .....	39

## Výsledky dotazníku

Celkem bylo odevzdáno 103 vyplněných dotazníků.

### 1. a 2. Pohlaví a věk respondentů:

Muž		
do 30	31 - 60	nad 60
12%	50%	38%
Žena		
do 30	31 - 60	nad 60
15%	51%	34%

### 3. Vztah k obci:

Trvale žiji v obci:	<b>86%</b>
V obci nežiji, ale vlastním tu nemovitost:	<b>9%</b>
Nežiji v obci, ale zajímám se o dění v obci:	<b>5%</b>

### 4. Spokojenost s životem v obci:

Ano:	<b>82%</b>
Ne:	<b>10%</b>
Nevím	<b>8%</b>

### 5. Spokojenost s celkovým vzhledem obce, úpravou zeleně, čistotou apod.:

Ano:	<b>66%</b>
Ne:	<b>30%</b>
Nevím:	<b>6%</b>

### 6. Spokojenost s informovaností o dění v obci:

Ano:	<b>69%</b>
Ne:	<b>26%</b>
Nevím:	<b>5%</b>

### Preference:

Rozhlas:	<b>37%</b>
Internet. stránky	<b>38%</b>
Zpravodaj	<b>21%</b>
Osobní kontakt	<b>4%</b>

### 7. Ochota udělat něco pro obec:

Ano:	<b>57%</b>
Ne:	<b>6%</b>
Nevím:	<b>37%</b>

### 8. Spokojenost s odvozem odpadu:

Ano:	<b>80%</b>
Ne:	<b>15%</b>
Nevím	<b>5%</b>

### 9. Třídění odpadu:

Ano:	<b>97%</b>
Ne:	<b>3%</b>

### Spokojenost s rozmístěním a počtem sběrných nádob:

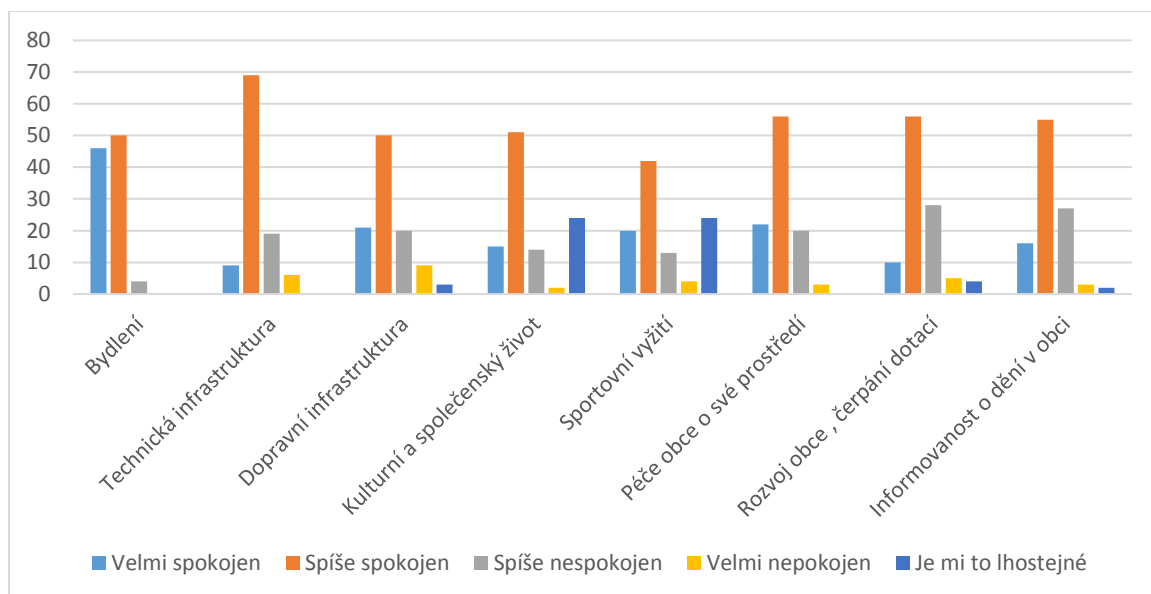
Ano:	<b>69%</b>
Ne:	<b>21%</b>
Nevím:	<b>10%</b>



### 10. Využívání volnočasových aktivit v obci:

Ano: **21%**  
Ne: **69%**  
Nevím: **10%**

### 11. Zhodnocení obce z hlediska uvedených podmínek v %:



### 12. Individuální využití obecních finančních prostředků v %:

