

Strategický plán rozvoje obce Libuň



2024 - 2029

Obsah

Úvod	3
Význam strategického plánu	3
Metodika a struktura strategického plánu	3
1. Základní charakteristika obce Libuň	5
1.1 Identifikační údaje	5
1.2. Poloha obce	5
1.3. Historie obce	6
2. Demografické údaje	8
2.1. Vývoj počtu obyvatel	8
2.2. Struktura obyvatel podle pohlaví a věku.....	10
2.3. Obyvatelé podle státního občanství.....	11
2.4. Obyvatelstvo podle náboženské víry.....	11
2.5. Struktura vzdělanosti a profesního zaměření	11
3. Hospodářství.....	12
3.1. Ekonomická situace	12
3.2. Hospodaření obce	15
3.3. Přehled přijatých transferů od roku 2005	16
4. Zemědělský a půdní fond	16
4.1. Pedologické poměry, půdní eroze.....	17
4.2. Zemědělská prvovýroba	17
4.3. Pozemky určené k plnění lesa	17
5. Občanská vybavenost a služby	18
5.1. Sportovní a kulturní vyžití.....	20
5.2. Bydlení.....	20
5.2.1. Katastrální části Libuně.....	20
5.2.2. Územní plán.....	22
6. Technická infrastruktura	23
6.1. Zásobování vodou	23
6.2. Zásobování elektrickou energií.....	24
6.3. Telekomunikace a radiokomunikace.....	25
6.3. Zásobování plynem a teplem	26
6.4. Kanalizace a čištění odpadních vod	26
7. Dopravní infrastruktura	28

7.1.	Silniční doprava	28
7.1.1.	Intenzita silniční dopravy.....	29
7.2.	Železniční doprava.....	30
7.3.	Pěší doprava	30
7.4.	Cyklistická doprava, cykloturistika	31
8.	Cestovní ruch.....	32
8.1.	Památky v obci.....	32
8.2.	Významné osobnosti	33
9.	Spolupráce obce s ostatními obcemi a jinými subjekty	33
9.1.	Mikroregion Svazek obcí Brada	33
9.2.	MAS Brána do Českého ráje	34
9.3.	Zájmová sdružení působící v obci.....	34
10.	Životní prostředí.....	35
10.1.	Nakládání s odpady	36
11.	SWOT analýza	37
12.	Navrhovaná část.....	39
12.1.	Problémové okruhy a opatření.....	39
13.	Závěr	42

Úvod

Význam strategického plánu

Strategický plán rozvoje obce Libuň je střednědobý dokument, určující hlavní směry rozvoje obce pro období 2024–2029 a úzce navazuje na předchozí strategický plán 2020 – 2025. Jeho cílem je vytvořit priority, které budou pro rozvoj obce největším přínosem.

Obec je tvořena společenstvím občanů, podnikatelů z různých oblastí, organizací veřejného sektoru, zájmových sdružení a dalších. Vize o tom, jak by obec v budoucnu měla vypadat a fungovat a jaká bude její úloha a vliv na život všech těchto rezidentů se různí. Zpracování efektivní strategie obce nelze bez partnerství, tj. zapojení všech subjektů nejprve do vytvoření poslání, vize obce, která musí odrážet i jejich zájmy, spolupráci při analýzách, odrážející současný stav obce a její problematiky a obzvláště spolupráce při stanovení budoucí strategie obce. Každá obec má své originální kombinace určitých vlastností, které vytvářejí potenciály pro směřování rozvoje. Využitelnost těchto potenciálů je závislá na smysluplné aktivitě obyvatel, protože občané jsou středobodem dění v obci a rozvoje obce. Analýza sociálně-demografické a ekonomické situace může být výchozím zdrojem informací a pomůže k lepší koordinaci rozvojových aktivit obce. Znalost různých potřeb, požadavků a přání občanů obce získané dotazníkovým šetřením v oblasti sociální a ekonomické sféry poslouží jako přímá vazba od občanů, kdy měli možnost podílet se na dění v obci a identifikovat problémy, které mohou zapříčinit ohrožení kvality jejich sociálního, kulturního a ekonomického prostředí.

Dokument bude sloužit jako manuál pro řízení rozvojových činností obce (při rozhodování zastupitelstva, při přípravě projektů a tvorbě rozpočtů). Slouží jako informační materiál pro občany a subjekty působící v obci. Strategický plán rozvoje zvyšuje připravenost obce k podání žádostí o dotační podporu a zvyšuje získat vnější finanční prostředky.

Metodika a struktura strategického plánu

Hlavním cílem je analyzovat a zhodnotit současnou socio-ekonomickou situaci v obci Libuň. Provést analýzu demografických, ekonomických, společenských i kulturních aspektů, které ovlivňují rozvojový potenciál a zhodnotit jejich současnou situaci. Pomocí dotazníkového

šetření získat důležité informace potřebné ke zhodnocení atmosféry v obci, iniciativy obyvatel a fungování veřejných služeb, které obec nabízí.

Program rozvoje obce bude členěn do tří částí. V první části se zabýváme situační analýzou, která obsahuje popis obce, její charakteristiky jako je vznik a historie, poloha, členství, demografická struktura, ekonomická činnost, vybavenost obce, kultura a sport, dopravní a technická infrastruktura, občanská a jiná sdružení. Na základě seskupených informací o obci a názorech občanů na jednotlivá témata bude vypracovaná SWOT analýza, kde je v přehledné podobě shrnutí silných a slabých stránek obce, stejně jako příležitostí rozvoje a hrozeb, jenž tento rozvoj obce omezují. Návrhová část stanovuje seznam základních strategických priorit a cílů ve střednědobém horizontu, který byl volen s ohledem na reálné možnosti obce.

Informace o obci byly získávány z dat Českého statistického úřadu, dokumentů obce, nového ÚP obce Libuň, ale také formou konzultací se starostou a zastupiteli obce a názory 103 občanů, jenž byly zpracovány na základě dotazníkového šetření uskutečněného během listopadu roku 2020.

**Dokument byl schválen zastupitelstvem obce na veřejném zasedání dne
24.4.2024**

1. Základní charakteristika obce Libuň

1.1 Identifikační údaje

Status	obec
LAU 2 (obec)	CZ052257327
Obec s rozšířenou působností	Jičín
Okres (LAU 1)	Jičín (CZ0522)
Kraj (NUTS 3)	Královéhradecký (CZ052)
PSČ	507 15
Počet obyvatel	787
Katastrální sídla	4
GPS	50,498 1562477
RUIAN kód	08.573124
Místní samospráva:	starosta, místostarostka, 7 členů zastupitelstva

1.2. Poloha obce

Obec Libuň se rozkládá přibližně devět kilometrů severozápadně od města Jičín, 2 kilometry od Prachovských skal a Jinolických rybníků a spadá pod Královéhradecký kraj. Příslušnou obcí s rozšířenou působností je už zmíněné město Jičín. Jelikož je obec součástí Českého ráje, patří z turistického hlediska do velmi atraktivní oblasti. Libuň se dále dělí na čtyři katastrální sídla, kterými jsou Březka, Jivany, Libunec a Libuň. Libuň leží v průměrné výšce 320 m. n. m. Celková katastrální plocha je 1054 ha, z toho orná půda zabírá 46 %, 15,06 % katastru je osázeno lesním porostem. Menší část obce zabírají také louky 21,25 %. V katastru obce jsou 1,23 % pozemků ovocné sady a 2,09 % tvoří zastavěné plochy. Celou obcí protéká tok Libuňka, na němž se nachází západně od obce Libuňský rybník o rozloze 3,3 ha.

Libuň leží přímo na komunikaci evropského významu E442 (silnice I35) Liberec – Jičín – Hradec Králové – Olomouc, která v místním měřítku spojuje Jičín a Turnov, v širším pak krajská města. Jako komunikace základní silniční sítě propojuje sever a východ Čech a střední Moravou a doplňuje dálniční systém republiky.

Obec Libuň leží 55 km severozápadně od Hradce Králové a 40 km jihovýchodně od Liberce. Dopravní polohu, která podstatně ovlivňuje mnohé socioekonomické aktivity v místě, lze souhrnně hodnotit jako výhodnou.



1.3. Historie obce

Nejstarší písemná zmínka o Libuni pochází z roku 1369, kdy byl do rejstříku papežského desátku uveden zápis o kostelu sv. Martina a zdejší fary. V té době patřila Libuň Vartenberkům, z nichž jeden z bratrů Čeněk nechal postavit hrad Trosky a Libuň se tak stala součástí tohoto panství. Finanční problémy zapříčinily postoupení celého panství králi Václavovi IV, a od něj jej získal Ota z Bergova. Jeho syn, jelikož neměl dědice, prodal roku 1455 panství Trosky Janu Zajíci z Házmburka, tehdejšímu pánu na Kosti. V roce 1556 připadla Kost Kryštofu z Lobkovic, který ji roku 1559 prodal Jindřichovi ze Smiřic a ten ji připojil k panství Hrubá skála. Tak se Libuň stala součástí tohoto velkého panství.

Z roku 1646 pochází první zmínka o libuňské škole, která byla nejprve dřevěná a roku 1809 byla místo ní postavena škola kamenná. Kraj v okolí Libuně byl převážně protestantský. Po bitvě na Bílé hoře zde probíhala značná rekatolizace. Na sever od Libuně byla roku 1706 postavena okrouhlá kaple sv. Petra a Pavla, která sloužila ke konání bohoslužeb a procesí. Zde také později vznikla samota u sv. Petra. Neudržovaná kaple však byla roku 1837 zbořena. V roce 1784 vznikla část obce Šidloba (dnes Šidloby). Roku 1899 zde byla postavena socha Panny Marie Lurdské a v roce 1902 na stejném místě kaple sv. Marie. V roce 1834 měla již Libuň 63 domů a 434 obyvatel, Libunec 26 domů a 204 obyvatel a Březka 12 domů a 77 obyvatel.

Roku 1832 se zahájila stavba silnice z Jičína do Turnova, přes Kbelnici, Kněžnice, Libuň, Čimyšl a Újezd, která byla roku 1838 dostavěna, přičemž původně se jednalo, že by silnice vedla přes Železnici, Lomnici a Rovensko. Po zániku feudalizmu byla Libuň v roce 1850 začleněna do soudního okresu Lomnice nad Popelkou a politického okresu Semily, Libunec a Březka spadaly pod Jičín.

Od roku 1880 se městská rada v Mladé Boleslavi zabývala projektem železniční tratě, která by spojovala toto město se Sobotkou a Jičínem až do Staré Paky. Vedle toho v Jičíně uvažovali o stavbě dráhy Jičín-Libuň-Turnov. Snahou spojit tyto dva plány byla v Libuni vybudována spojka, která tyto dvě tratě křížuje, i když původně měla být v Mladějově. Stavba započala z jara roku 1904 a provoz na celé trati byl zahájen 23. září 1906.

Válečné dějiny Libuně úzce souvisí s rokem 1866, když před Jičínem měla vypuknout rozhodující bitva války. Pozdě odpoledne, 29. června 1866 bitva u Jičina začala, do Libuně doléhaly zvuky střelby, až do deváté hodiny večerní, to už ale přijížděly vozy s raněnými, kteří byli ukládáni v domech, kostele, na faře, později i v kůlnách, stodolách a nakonec i venku na zahradě, protože už nebylo místo kde je uložit. Pro 1100 raněných bylo potřeba nejen jídlo, ale také postele, prádlo a materiál na obvazy. Obec byla brzy bez potravin a bez základních životních potřeb. V lazaretu zemřelo 124 vojáků a 10 důstojníků. Ti byli pohřbeni u kostela, řadoví vojáci pak do dvou hrobů na místě současného libuňského hřbitova.

V zimě roku 1945 v období od 13. února do 7. března prošlo Libuní za mimořádně chladného počasí celkem 80 tisíc válečných zajatců, Rusů, Angličanů, Francouzů a Srbů, kteří byli odváděni ze Srbska na západ, před postupující rudou armádou. Na následky transportu, zde pak zemřeli, jeden Angličan a sedm Rusů, kteří byli pochováni na místním hřbitově. Na konci druhé světové války obsadila skupina partyzánů železniční podjezd, následně přijela kolona 80 vozidel z toho 40 tanků a Němci začali ostřelovat Libuň. Během ostřelování, které trvalo asi dvě a půl hodiny zemřel jeden ruský partyzán, výpravčí ČSD Jindřich Pilař a kovář Václav Bureš.

Do historie obce Libuň patří zpracování dřeva, kdy její první zmínky pochází z roku 1683. Na počátku 20. století se zde nacházela parní pila, která se těšila velkému rozkvětu mimo jiné důsledkem mniškové kalamity, která ve třicátých letech postihla Jičínsko. Roku 1927 získal majitel pily K. Hloušek koncesi na zřízení pohřebního ústavu a v roce 1932 byla pila vyměněna za elektrickou. Důsledkem úpadku, byla ale na konec roku 1964 zbořena.

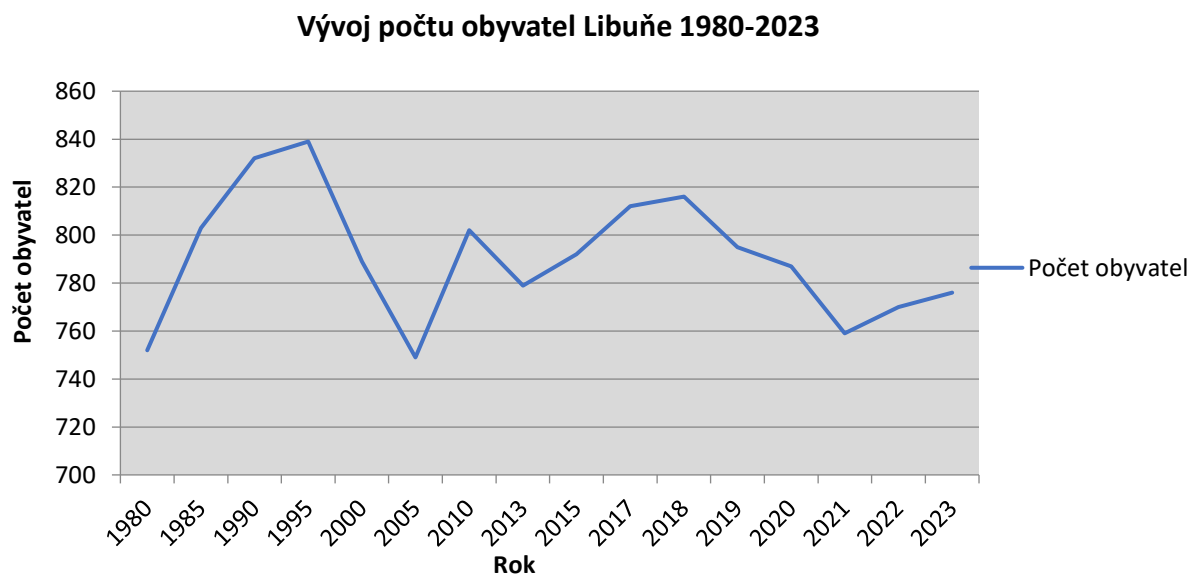
Po územní reorganizaci roku 1960 byla Libuň začleněna do okresu Jičín, v roce 1964 k ní byly sloučeny obce Březka, Libunec a v roce 1976 také Jivany. (Regionální muzeum a galerie v Jičíně – muzeum hry, 1998

2. Demografické údaje

2.1. Vývoj počtu obyvatel

Podle dat Českého statistického úřadu žilo v roce 2023 v obci 776 obyvatel. Jak vyplývá z grafu č. 1, vývoj má v celku kolísavý charakter. Největší nárůst obyvatel probíhal do roku 1994, to bylo způsobeno jednak výstavbou bytových domů a s tím spojeným migračním přírůstkem, ale také velkým počtem narozených dětí. Po roce 1994 začal počet obyvatel po dobu deseti let prudce klesat, a to téměř o 100 obyvatel, jelikož přirozený i migrační přírůstek se pohyboval spíše v záporných hodnotách. V roce 2017 se počet obyvatel vyšplhal na 816 a od té doby klesal. V současné době má opět rostoucí tendenci.

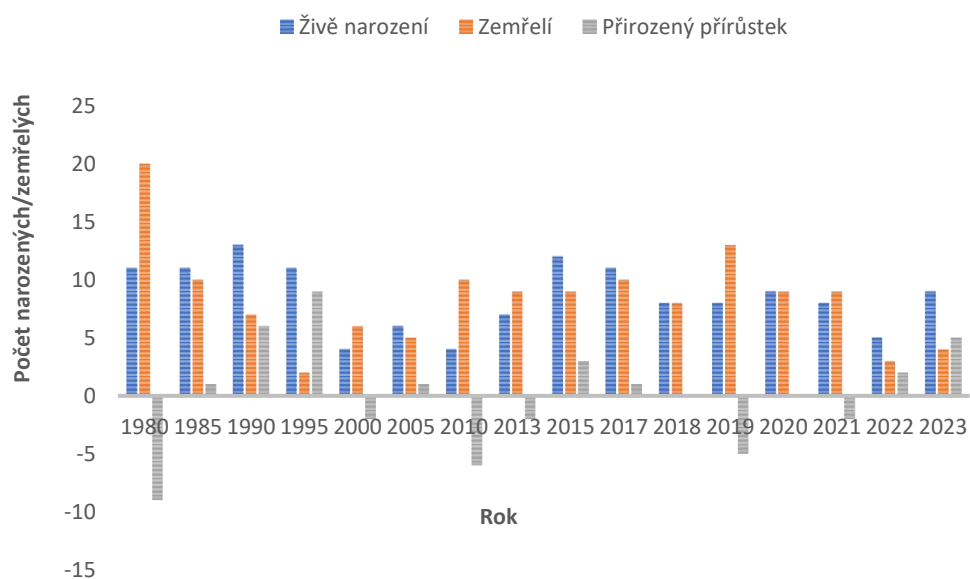
Vývoj počtu obyvatel 1980-2023



Zdroj: Český statistický úřad

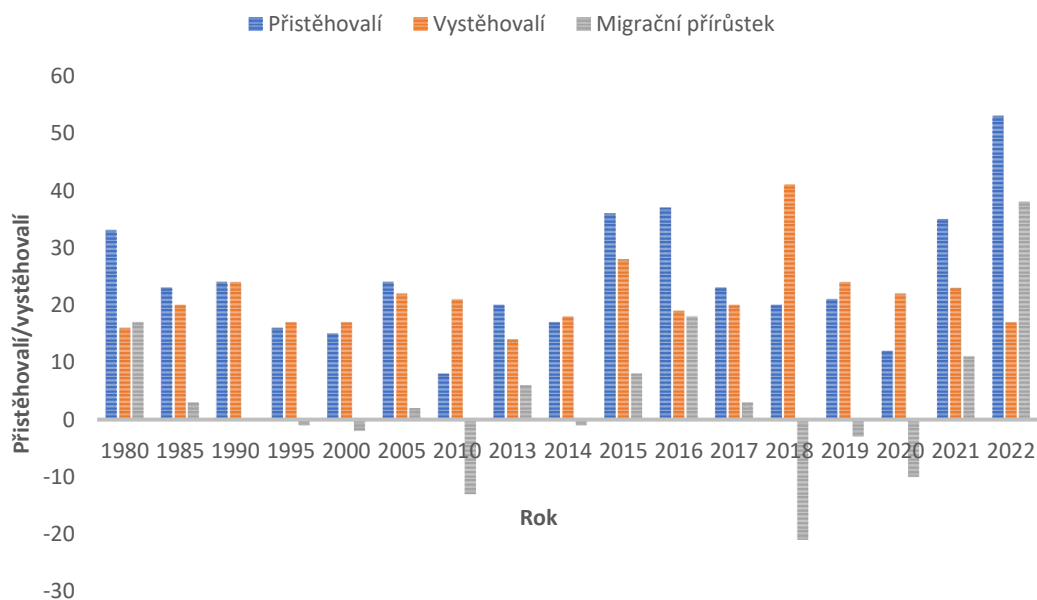
V grafu č. 2 jsou zobrazeny přirozené přírůstky obyvatel, zde je patrné, že od roku 1995 se počet nově narozených stále snižuje. Za posledních dvacet let se nejvyšších kladných hodnot přirozený přírůstek obyvatelstva dočkal v letech 2015 a 2023.

Přirozený přírůstek obyvatelstva



Zdroj: ČSÚ, vlastní zpracování

Migrační přírůstek obyvatelstva



Zdroj: ČSÚ, vlastní zpracování

Graf č. 3 zobrazuje migrační přírůstek obyvatelstva, který dokazuje velký migrační nárůst v roce 1980, následkem dostavby bytových domů u hřbitova, avšak v letech 1995-2010

se migrační saldo pohybuje převážně v záporných hodnotách, neboť v obci nebylo vystavěno mnoho nových rodinných ani bytových domů, a i stavebních parcel byl nedostatek. Nejnižší migrační přírůstek byl zaznamenán v roce 2018, kdy se z obce odstěhovalo výrazně více obyvatel, než nově přistěhovalo. V návaznosti na současnou situaci války na Ukrajině byl v roce 2022 největší migrační nárůst ve sledovaném období z důvodu dočasného přistěhování uprchlíků.

2.2. Struktura obyvatel podle pohlaví a věku

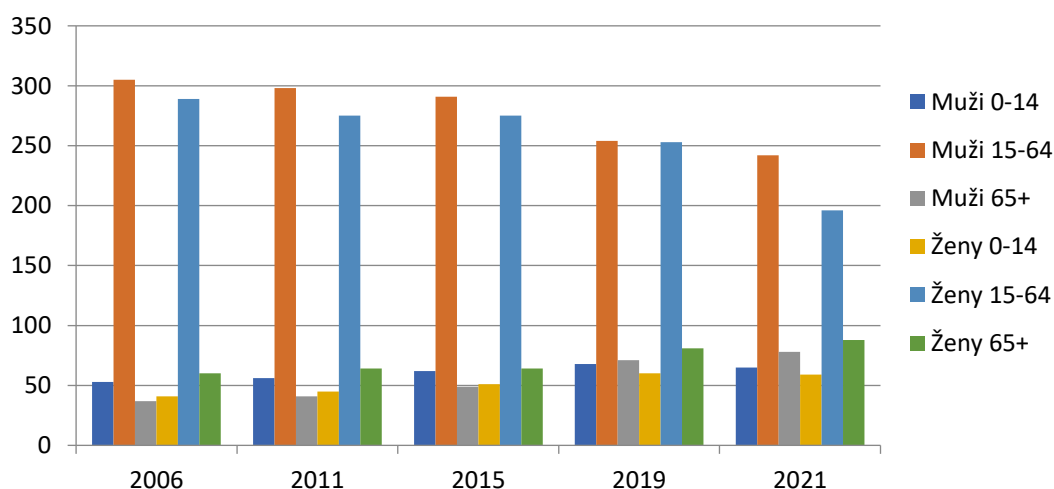
K 31. 12. 2021 žilo v obci Libuň 769 obyvatel s trvalým či dlouhodobým pobytem, z toho 385 mužů a 384 žen.

Předproduktivní skupinu 0-14 let tvořilo 124 osob (16,1%) produktivní skupina ve věku 15-64 let byla zastoupena 438 obyvateli (57%) a poproduktivní skupinu (nad 65 let) tvořilo 166 obyvatel (21,6%)

Předproduktivní složka populace je nižší než složka poproduktivní.

Místní demografickou situaci charakterizuje také další ukazatel – průměrný věk obyvatelstva, který v obci Libuň 31. 12. 2021 dosahoval hodnoty 44,6 roků. Věkovou strukturu obce lze tedy z ekonomicko-sociálního hlediska označit za mírně nepříznivou, neboť je patrné, že obyvatelstvo Libuně stárne.

Struktura obyvatel podle pohlaví a věku



Zdroj: Český statistický úřad

2.3. Obyvatelé podle státního občanství

Podle dat ČSÚ z roku 2021, žilo v obci 769 trvale přihlášených obyvatel, z toho 750 s českým státním občanstvím a 18 s cizím státním občanstvím.

2.4. Obyvatelstvo podle náboženské víry

Na otázku ohledně náboženské víry, která byla součástí dotazníku, při sčítání lidu v roce 2021 z celkového počtu 769 nevedlo 36,2 % obyvatel svoji odpověď, dalších 50 % občanů je bez náboženské víry, 8,1 % občanů jsou věřící, ale nehlásí se k církvi, náboženské společnosti nebo směru. Věřících hlásících se k církvi, náboženské společnosti či směru je 63 občanů tedy 8,1 % z toho je nejvíce zastoupena 2,8 % církev římskokatolická.

2.5. Struktura vzdělanosti a profesního zaměření

Na základě vyhodnocených údajů získaných z materiálu ČSÚ při posledním sčítání lidu v roce 2021 lze vyjádřit strukturu obyvatel podle dosaženého stupně vzdělání.

Z níže znázorněné tabulky vyplývá, že nejvyšší zastoupení stupně vzdělanosti dosáhl počet obyvatel s dosažením středního vzdělání bez maturity, a to v počtu 43,1 % z celkového počtu 645 obyvatel. Druhé největší zastoupení má skupina obyvatel s úplnou střední školou s maturitou, kterých je 29,9 %. Skupina obyvatel, která dosáhla pouze základního vzdělání je zastoupena 10,7 % a vysokoškolsky vzdělaných občanů je 9,5 %. Vzhledem k tomu, že v současné době narůstá počet osob s vysokoškolským vzděláním, lze do budoucna předpokládat větší zastoupení této skupiny v obci. Cílem je udržení mladých lidí s vysokoškolským vzděláním v obci, neboť to znamená potenciální přínos pro rozvoj obce.

Obyvatelstvo ve věku 15 a více let		Celkem
		645
Z toho podle stupně vzdělání	Bez vzdělání	1
	Základní včetně neukončeného	69
	Střední včetně vyučení (bez maturity)	278
	Úplné střední (s maturitou)	193
	Vyšší odborné vzdělání	9
	Vysokoškolské	61
	Nezjištěno	34

Zdroj: ČSÚ, vlastní zpracování

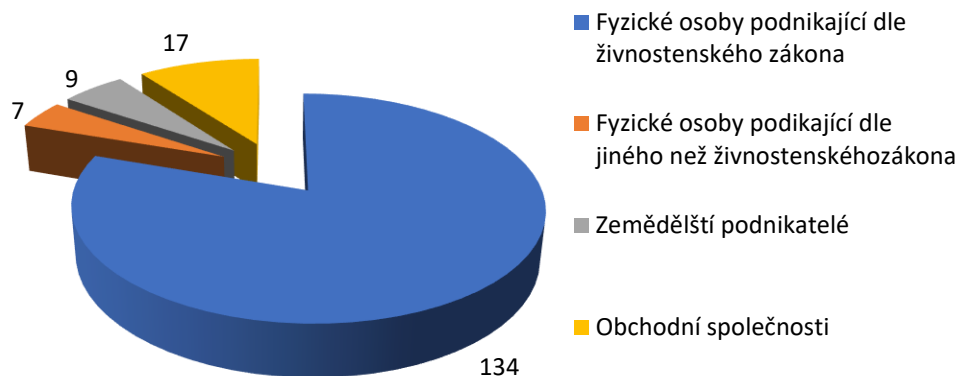
3. Hospodářství

3.1. Ekonomická situace

Nejvýznamnějším zaměstnavatelem v obci je firma SONEX MECHANIC, s.r.o. zabývající se výrobou ochranných systémů a komponent pro obráběcí a tvářecí stroje. Firma zaměstnává cca 130 zaměstnanců. Další velkou firmou působící v Libuni je PESL spol. s.r.o., která se zaměřuje na recyklaci a výkup plastů, prodej drtí a regranulátů a výrobou polotovarů a odpadových materiálů. V obci působí celá řada drobných podnikatelů a živnostníků, kteří podporují zaměstnanost v obci. Ekonomicky aktivní lidé, kteří nemohou nalézt v obci své uplatnění, jsou nuceni do zaměstnání dojíždět mimo obec. Nejbližším významným zaměstnavatelem je firma SKLOPÍSEK STŘELEČ, a.s. v Hrdoňovicích, která se zabývá těžbou a úpravou sklářských, slévárenských, technických a stavebních písků mokrou i suchou cestou, dále výrobou mletého křemene a jílu

Vyjíždění do zaměstnání a škol		
	Zaměstnaní dospělí	Žáci a studenti
V rámci obce	18	9
Do jiného okresu	66	13
Do jiného kraje	47	19
Do zahraničí	1	1

Podnikatelské subjekty podle právní formy za rok 2021



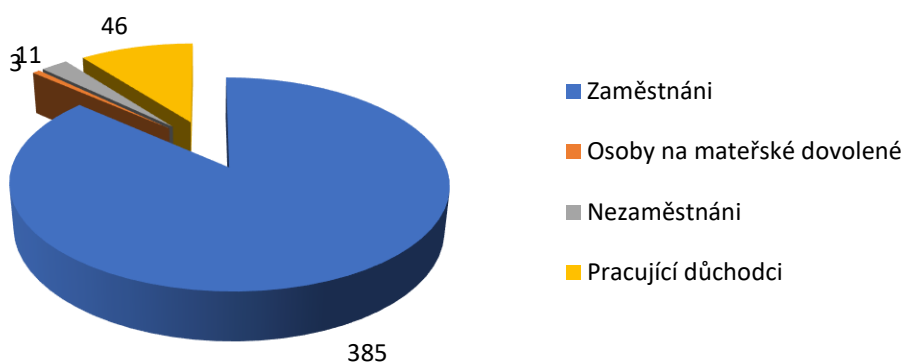
Zdroj: ČSÚ, vlastní zpracování

Podnikatelské subjekty podle převažující činnosti	Registrované podniky	Podniky se zjištěnou aktivitou
Zemědělství, lesnictví, rybářství	21	14
Průmysl celkem	34	21
Stavebnictví	27	17
Velkoobchod a maloobchod, opravy a údržba motorových vozidel	26	12
Doprava a skladování	5	4
Ubytování, stravování a pohostinství	10	8
Informační a komunikační činnosti	1	1
Peněžnictví a pojišťovnictví	2	1
Činnosti v oblasti nemovitostí	2	1
Profesní, vědecké a technické činnosti	13	10
Administrativní a podpůrné procesy	4	1
Veřejná správa a obrana, povinné sociální zabezpečení	4	1
Vzdělávání	4	2
Kulturní, zábavní a rekreační činnosti	7	3
Ostatní činnosti	20	9
Celkový počet podnikatelských subjektů	181	107

Zdroj: ČSÚ, vlastní zpracování

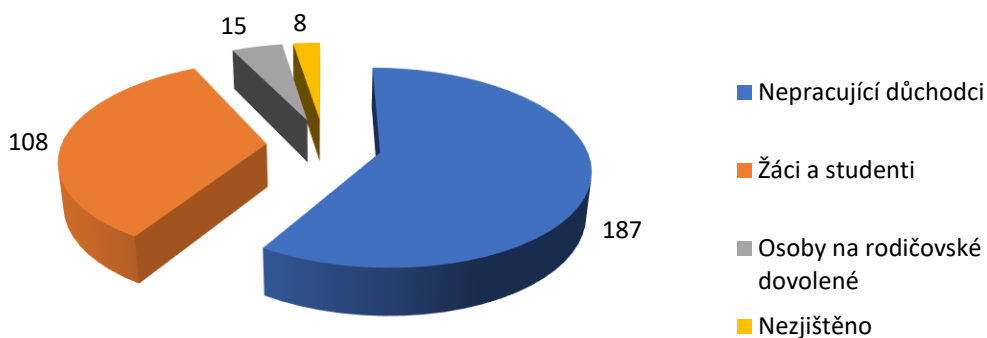
V roce 2021, kdy proběhlo poslední sčítání lidu, bytů a domů žilo v obci 396 ekonomicky aktivních obyvatel. Z celkového počtu 97,2 % byli zaměstnanci, 11,6 % pracující důchodci, 2,7 % tvořili nezaměstnaní a 0,75% osoby na mateřské dovolené.. Ekonomicky neaktivních občanů bylo 365, z toho 51,2 % tvořili nepracující důchodci, 29,5 % žáci a studenti a osoby s nezjištěnou ekonomickou aktivitou tvořili 2,1 %.

Obyvatelstvo podle ekonomické aktivity v roce 2021 - pracující



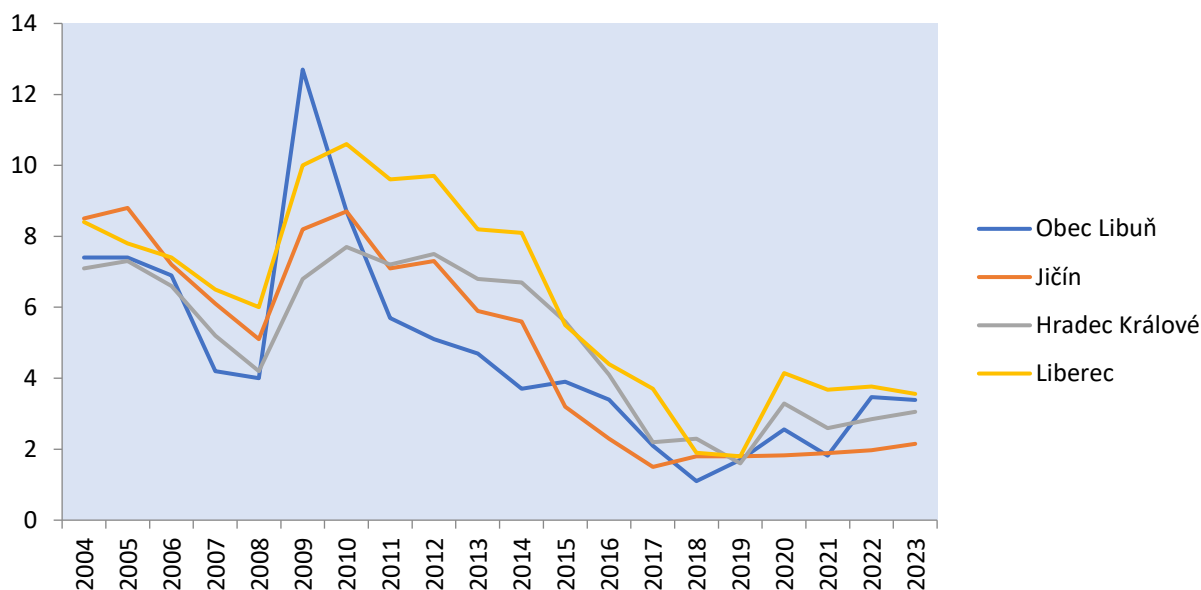
Zdroj: ČZÚ, vlastní zpracování

Obyvatelstvo podle ekonomické aktivity v roce 2021 - nepracující



Zdroj: ČZÚ, vlastní zpracování

Podíl nezaměstnaných osob v období 2004 - 2023



Zdroj: ČZÚ, vlastní zpracování

Graf nám znázorňuje porovnání podílu úrovně nezaměstnanosti v obci Libuň, Jičíně, Hradci Králové a Liberci za posledních devatenáct let. Nejvyšší procento nezaměstnaných v obci bylo zaznamenáno v roce 2009, kdy se bez práce ocitlo 12,7 % obyvatel obce. Za rok 2018 byla průměrná nezaměstnanost v obci Libuň 1,1 %, což je nejnižší míra nezaměstnanosti za sledované období.

3.2. Hospodaření obce

SCHVÁLENÝ ROZPOČET ROKU 2024	
Příjmy	
Daňové příjmy	16 785 000
Nedaňové příjmy	2 036 600
Kapitálové příjmy	50 000,00
Přijaté dotace	191 158
Výdaje	
Běžné výdaje	11 573 000
Kapitálové výdaje	11 590 000
Financování	4 100 242

ROK	PŘÍJMY	VÝDAJE	FINANCOVÁNÍ
Rozpočet 2023	14 712 900	21 070 500	6 357 600
Rozpočet 2022	14 516 000	18 033 000	3 517 000
Rozpočet 2021	15 355 000	15 493 700	138 700
Rozpočet 2020	13 636 840	17 740 000	1 681 660
Rozpočet 2019	14 561 250	14 635 550	74 300
Rozpočet 2018	12 199 400	13 146 850	947 450
Rozpočet 2017	10 856 600	11 270 300	413 750
Rozpočet 2016	10 971 600	13 854 600	2 883 000

3.3. Přehled přijatých transferů od roku 2005

23.10.2023	Výměna veřejného osvětlení	702 810,00
7.4.2022	Nádoby na tříděný odpad	160 000,00
26.10.2020	Rekonstrukce školy	16 958 967,00
31.12.2020	Traktorový návěš	143 000,00
01.01.2020	ČOV projekt splašková kanalizace	300 000,0
10.11.2019	Kontejner vanový	20 000,00
10.11.2019	Štěpkovač	363 060,50
31.12.2019	Optimalizace vodovodní sítě Libuň	297 000,00
31.12.2019	Prodloužení vodovodu Sv. Petr	90 000,00
31.03.2017	Vodovod Kněžnice-Libuň	2 500 000,00
10.12.2015	Vodovod Kozlenec-Jivany	3 000 000,00
01.01.2012	Sokolovna	209 446,00
10.09.2012	Vodovod Kozlenec-Jivany	190 000,00
01.12.2012	Vodovod Libunec	5 673 000,00
31.12.2012	Vodojem Březka	2 672 000,00
25.08.2008	Dětské hřiště Libunec	167 999,70
24.07.2007	Prodloužení vodovodu Libunec	190 475,00
25.07.2007	Vodovod dolní Jivany	543 309,00
09.09.2007	Vodovod Sv. Petr	1 293 216,00
19.12.2005	Chodník Libuň podél komunikace 1/35	25 000,00

4. Zemědělský a půdní fond

Zemědělský půdní fond je zastoupen na 751,8 hektarech, což představuje asi 71,4 % celkové plochy řešeného území. Z velké části ho řeší orná půda (483 ha, tj. 64,2 % zemědělské půdy) a louky a pastviny, resp. trvalé travní porosty (223,6 ha, tj. 29,7 % zemědělské půdy). Na zahrady připadá 32,5 ha (4,3 % ZPF), na ovocné sady 12,7 ha (1,7 % ZPF) a vinice, chmelnice zastoupeny nejsou.

4.1. Pedologické poměry, půdní eroze

Geomorfologicky patří řešené území k České Vysočině (provincie), České tabuli (subprovincie), Severočeské tabuli (oblast), k Jičínské pahorkatině (celek) a Turnovské pahorkatině (podcelek), z klimatického hlediska pak do mírně teplé oblasti MT č. 9 (průměrná roční teplota je 7 – 8 °C). Průměrná nadmořská výška obce se pohybuje v rozmezí od 297 m. n. m. v Libunci až po 320 m. n. m. v Libuni, 326 m. n. m. v Jivanech a 348 m. n. m. v místní části Březka.

V řešeném území se vyskytují především hnědozemě vč. oglejených forem na sprašových hlínách, středně těžkých s těžší spodinou, hnědozemí illimerizovaných oglejených a glejových půd zrašeliněných středně těžkých až velmi těžkých, vzácné na malé vodní toky a nivní polohy.

Zemědělské půdy v řešeném území patří převážně tzv. mezi půdy ohrožené vodní erozí, pouze v k.ú. Libunec jsou zemědělské půdy zařazeny mezi – půdy mírně ohrožené. Protierozní opatření je žádoucí realizovat zejména v rámci ÚSES, interakčních prvků, při revitalizaci vodních toků.

Řešené území není zahrnuto do tzv. zranitelných oblastí dle Nařízení vlády č. 235/2016 Sb. O stanovení zranitelných oblastí a o používání a skladování hnojiv a statkových Ohrožení půd vodní erozí je zapříčiněno intenzivním zemědělským využíváním. Z hlediska potenciální ohroženosti větrnou erozí jde v celém administrativním území obce o půdy – bez ohrožení. hnojiv, střídání plodin a provádění protierozních opatření v těchto oblastech

4.2. Zemědělská prvovýroba

Na zemědělských pozemcích v řešeném území hospodaří firmy Agros Turnov spol. s. r. o. a Agrodružstvo Chomutice. Na části pozemků hospodaří drobní zemědělci.

4.3. Pozemky určené k plnění lesa

Lesy (plochy PUPFL) se v řešeném území nacházejí především v severní části řešeného území (lesní komplex pod vrcholem Kozlov) a v jižní části ř.ú (lesní komplex pod vrcholem Velká hora) nacházející se c CHKO Český ráj. Jedná se o lesní komplexy zasahující i do

sousedních katastrů. Dále se v řešeném území nacházejí malé enklávy, především v nivách vodních toků.

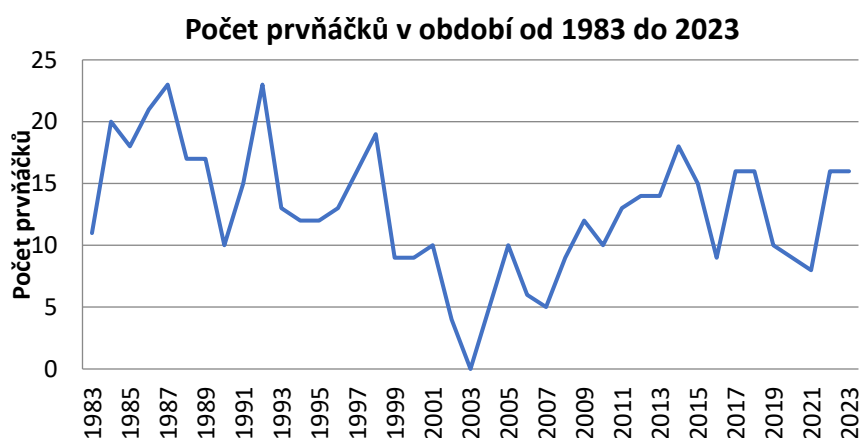
Lesy v řešeném území zaujímají 159,7 ha, což představuje pouhých 15,2 % celkové výměry. Lesnatost je ve správním území podprůměrná (oproti 33,8 % v ČR, 31,1 % V Královéhradeckém kraji). Jedná se především o lesy ve vlastnictví fyzických osob. Obec Libuň vlastní cca 11,9 ha lesa. V k.ú. Libuň je vlastnictví obce část lesního komplexu jihovýchodně od osady Svatý Petr (cca 1,2 ha), v k.ú. Libunec část lesního komplexu při železniční trati (cca 6 ha) a k.ú. Březka část lesů severně od Oborského rybníka (cca 4,7 ha). Ve vlastnictví právnických osob a ČR resp. ve správě LČR je jen několik, spíše menších ploch lesa. Severní část řešeného území spadá do Přírodní lesní oblasti (PLO) č. 23 – Podkrkonoší (s lesnatostí 29,7 %) a jižní část do Přírodní lesní oblasti (PLO) č. 18 – Severočeská pískovcová plošina a Český ráj (s lesnatostí 39 %).

5. Občanská vybavenost a služby

V současné době se v obci nachází obecní úřad, pošta Partner, potraviny COOP, knihovna, kadeřnictví a jeden hostinec. Tato zařízení do jisté míry odpovídá potřebám obyvatelstva. V obci, mají ordinaci praktické lékařky MUDr. Jeřábková a MUDr. Hrdinová, pro děti a dorost, které zde ordinuje jednou týdně. Do roku 2005 zde fungoval i praktický lékař pro dospělé, který byl bohužel zrušen a obyvatelé nyní musí za lékařem dojíždět, a to nejčastěji do 9 km vzdáleného města Jičína. Tyto prostory, které se tím uvolnily, nyní slouží jako provozovny malých živnostníků (masáže, pedikúra, kosmetika).



Obec Libuň je zřizovatelem základní školy pro první stupeň, která nedávno oslavila dvě stě let od založení. Škola v minulých letech vykazovala nízkou kapacitu žáků a už se i uvažovalo, že by se škola zavřela. Problém byl hlavně v tom, že školu navštěvovaly převážně jen místní děti, protože neexistoval vhodný dopravní spoj pro okolní obce. Obec tedy sama zajistila svoz a to z 10 okolních obcí, a to nejen pro školu samotnou, ale také pro jinolickou a kněžnickou mateřskou školu. Tento krok zásadně přispěl k nárůstu žáků do školy. Škola byla do nedávna tří třídní, ale jelikož budova již nevyhovovala prostorově ani staticky vznikl v roce 2012 projekt na její rekonstrukci. V roce 2018 obec získala dotaci. Po nemalých počátečních problémech se rekonstrukce zdařila. Obec Libuň má nyní jednu z nejmodernějších základních škol v okrese.



Zdroj: ČZU, vlastní zpracování

5.1. Sportovní a kulturní vyžití

Obec nabízí k vyžití sportovních aktivit asfaltové a fotbalové hřiště, hřiště na plážový volejbal a tenisový (víceúčelový) kurt.

Prostor pro kulturní akce a klidovou zónu s dětským hřištěm, tvoří farská zahrada.

Kulturní a společenské akce pořádané v zimní sezóně mají zázemí v místní sokolovně, která proběhla rekonstrukcí v roce 2004-2007. Zde se pořádají plesy, zábavy, divadelní představení apod.

5.2. Bydlení

Zástavba v obci je převážně nízkopodlažní, tvořena původní zástavbou. Obec vlastní dva domy, z nichž ani jeden neslouží k účelům bydlení. Podle dat ČSÚ se v roce 2021 v obci nacházelo 236 obydlých domů, z nichž 96 % tvořily rodinné domy.

5.2.1. Katastrální části Libuně

Březka

Původní jádro sídelního útvaru (krátká řadová ves) leží v prostoru kolem veřejné zeleně se sochou sv. Václava západně od silnice III. třídy č. 2819, na kterou je napojeno místní komunikací. Zástavba je umístěna v údolnici v kopcovitém terénu, který v podstatě určuje rozmístění jednotlivých budov. Rozvoj této části proběhl především jihozápadním směrem k lesnímu komplexu, a to především plochami pro individuální a hromadnou rekreaci.

Jihozápadně od Březky vznikla v návaznosti na Jinolické rybníky rozsáhlá rekreační oblast, která vznikala živelně s absencí jakýchkoli urbanistických a architektonických pravidel.

Jivany

Zástavba v Jivanech je situována v údolí vodního toku Boučnice po jeho obou stranách podél místní komunikace, která se napojuje na silnici III/2836 v severovýchodní části. Severně od Jivan se nachází sídla Kozlenec a Holenicko.

Libunec

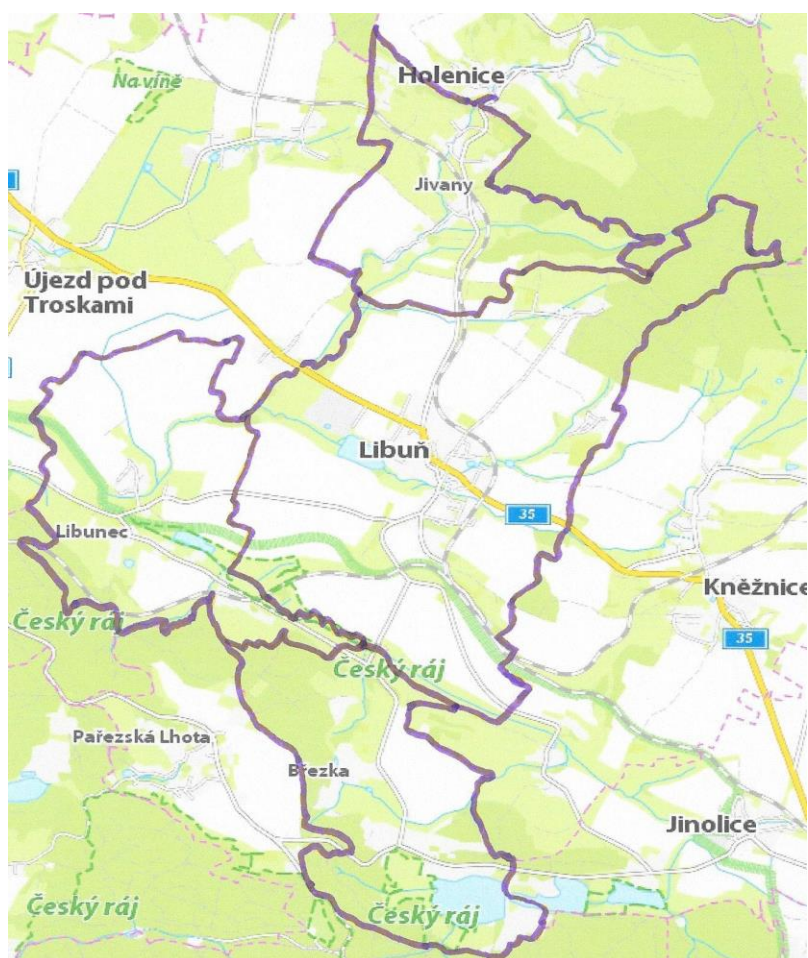
Jádro Libunce tvoří zástavba situovaná severně od železniční vlečky. V této části byly situovány bohatší statky, z nichž některé byly v minulosti zlikvidovány. V důsledku toho vznikl uprostřed vsi rozsáhlejší centrální prostor. Jižně od železniční vlečky podél silnice se dále rozvíjela rozvolněnější zástavba.

Svatý Petr

Ve Svatém Petru nevznikl žádný centrální prostor ani náves. Jedná se o rozvolněnou zástavbu, která se postupně rozvinula podél místní komunikace.

Šidloby

Malé sídlo má dochovanou urbanistickou strukturu a zůstaly zachovány objekty lidové architektury (roubené domy).



Libuň

Funkčním a prostorovým jádrem řešeného území je vlastní Libuň (návesní ves). Výraznou urbanistickou osou Libuně je frekventovaná silnice I/35 spojující Turnov a Jičín, tvořící v obci obtížně překročitelnou bariéru. Původní historické jádro se nachází v prostoru kolem kostela sv. Martina a fary s nemovitými kulturními památkami a památkami místního významu dotvářející veřejný prostor. V návaznosti na kostel a faru byly vybudovány objekty občanského vybavení. Tento prostor si funkci centra obce dokázal udržet, i přes velice frekventovanou silnici I/35. Rozvoj Libuně proběhl rovnoměrně do všech světových stran od centra obce.

V obci se nachází tři bytové domy, z nichž dva jsou v jižní části obce u hřbitova a jeden v centru obce, kde je dohromady 60 bytů. Všechny byty jsou v osobním vlastnictví.

Libuň má schválený územní plán z roku 2021 pro všechny své části, v němž jsou vymezeny plochy pro stavby rodinných domů dle požadavků občanů a souhlasu příslušných dotčených úřadů.

5.2.2. Územní plán

Při návrhu územního plánu bylo zhodnoceno účelné využití zastavěného území, na jehož základě byly pro další rozvoj obce mimo zastavěné území vymezeny tzv. plochy zastavitelné.

V současnosti k datu 24.4.2024 žije v řešeném území 818 obyvatel z toho ve vlastní části Libuň 582, v Libunci 90, v Březce 49 a v Jivanech 102 obyvatel. Počet obyvatel v obci Libuň je od roku 1950 konstantní. Počet obyvatel v ostatních částech má klesající tendenci, což je dáno migrací obyvatel do větších měst. ÚP Libuň vytváří předpoklady pro rozvoj bydlení v obci. Především usídlení mladých rodin by zlepšilo demografické údaje v obci, zvláště věkovou strukturu.

Za posledních cca 10 let bylo v řešeném území postaveno 9 RD (z toho v Libuni 5 RD, v Libunci 1 RD, v Březce 1 RD a v Jivanech 2 RD). Pro odhad potřeby výstavby RD na období cca 20 let je uvažováno s 18 RD (dáno trendem výstavby), celkem 53 RD při zohlednění vlivu Rozvojové osy NOS1 Hradec Králové – Jičín – Liberecký kraj, blízkosti města Jičín, dobré dopravní dostupnosti (silniční a železniční obslužnosti) a rekreační aktivity. S ohledem na aktuální možnosti rozvoje obce, velikost sídla a postavení ve struktuře osídlení byly územním

plánem vytipovány plochy pro rozvoj bydlení, které umožní realizaci cca 105 RD. Rozvojové lokality jsou navrženy ve všech částech řešeného území.

Dle nového územního plánu bude možné v období cca 20 let na celém území Libuně vybudovat 105 RD (v Libuni 55 RD, V Libunci 17 RD, v Březce 23 RD, v osadě Sv. Petr 8 a v osadě Šidloby 1 RD).

V rámci zastavitelných ploch navržených v řešeném území je tedy možno realizovat cca 105 RD s populačním nárůstem cca 334 obyvatel (pro výpočet potencionálního nárůstu populační velikosti obce byla použita průměrná hodnota počtu obyvatel na 1 rodinný dům – 3,19 obyvatel).

ÚP Libuň dále vyčíslil rozvojové rezervy spočívající v možnosti využití proluk zastavěného území s obytnou funkcí. Celkem je v řešeném území možno realizovat cca 143 RD s populačním nárůstem cca 456 obyvatel.

Lze konstatovat že rozsah ploch pro bydlení stanovený územním plánem je pro potřeby rozvoje obce na cca 20 let adekvátní, s rezervou s přihlédnutím k Rozvojové ose NOS1 Hradec Králové – Jičín – Liberecký kraj. Významnou devizou je poloha řešeného území na silnici I/35 a na železničních tratích spojující obec s většími centry osídlení (např, Turnov, Jičín, Nová Paka). **Převís je odůvodněn potřebou zajištění rezervy pro případ nereálnosti využití z důvodů vlastnických. U rozvojových ploch se jedná vesměs o soukromé pozemky, je proto nutné počítat s neochotou vlastníků k prodeji. Převís nabídky rozvojových ploch nad poptávkou je též nutný pro uchování přijatelné cenové dostupnosti pozemků a fungování tržních mechanismů.**

Zdroj: Územní plán Libuň

6. Technická infrastruktura

6.1. Zásobování vodou

Obec Libuň má vybudován vlastní veřejný vodovod. Zdrojem vody je vrt LJ – 2. Na vrtu je provedena čerpací stanice, odkud je voda čerpána samostatným výtlačným řádem DN 160 mm do vodojemu v severní části Libuně (nad Svatým Petrem). Vodojem je obsahu 250 m³ (plánuje se doplnění o druhou komoru a zvýšení objemu o 150 m³), s kótami hladin

389,50/385,50 m n. m. Z vodojemu je veden zásobní řád DN 160 do obce, kde je vodovodní síť provedena na v profilech DN 160 a DN 110. Před obcí Libuň je provedena redukční šachta pro snížení tlaku ve vodovodní síti.

V části obce Libunec je vybudován veřejný vodovod, který je součástí vodovodu Libuň. Napojení z Libuně je podél silnice III/28113.

Svatý Petr a Šidloby jsou napojeny zásobním řadem z vodojemu, který propojil vodovod Libuň a Kněžnice.

V části obce Jivany je vybudován veřejný vodovod v profilech DN 110, který je také součástí veřejného vodovodu Libuň. Z vodojemu Jivan veden přivaděč a z něj jsou vybudovány rozvodné řady po obci. Dále jsou přivaděčem napojeny i lokality Kozlenec a Holenicko, kde jsou pro zvýšení tlaku do výše položených částí na vodovodu realizovány dvě automatické tlakové zvyšovací stanice (ATS).

Vodovod Libuň je v majetku obce Libuň a provozovatelem je společnost Stavoka Kosice a.s.

Část Březka je napojena na skupinový vodovod Střeleč. Vodovodní síť Březky je provedena z řádu DN 100 a DN 80. V obci Střeleč se nacházejí dva zdroje tohoto vodovodu. Z vrtů je voda čerpána přes obec Střeleč do vodojemu při jihozápadní hranici k.ú. Březka s k.ú. Pařezká Lhota. Tlakové pásmo je v obci vytvářeno vodojemem Březka 100 m³, s kótami hladin 376,60/374,60 m n. m.

Vodovod Březka je v majetku a správě Vodohospodářské a obchodní společnosti (VOS) a.s. Jičín, vodojem Březka je v majetku obce Libuň.

Vodovodní síť pokrývá celé urbanizované území v administrativním rámci obce Libuně. Na vodojem jsou napojeny téměř všichni obyvatelé.

6.2. Zásobování elektrickou energií

Provozovatelem elektrické sítě na území obce Libuň je ČEZ distribuce, a. s. Děčín, Teplická 874/8, Provozní správa ČEZ Distribuční služby s. r. o.

Území obce Libuň je napájeno elektrickou energií vrchním primárním rozvodovým systémem VN 35 kV.

Rozvod VVN 400 kV

V prostoru mezi Libuní a místní částí Jivany probíhá trasa vrchního vedení VVN 400 kV č. 452 Bezděčín – Neznášov. Toto vedení je součástí nadřazené soustavy a nemá přímý vliv na zásobování obce elektrickou energií.

Území je napájeno elektrickou energií z kmenové linky 35 kV č. 395 vedoucí ze Starého místa do Lomnice nad Popelkou. Z této kmenové linky jsou vrchními odbočkami připojeny trafostanice v místních částech Libuň, Březka a Libunec. Z kmenové linky 35 kV č. 593 jsou vrchními odbočkami připojeny trafostanice v místní části Jivany.

Transformace VN/NN

K transformaci VN/NN slouží v administrativním rámci obce Libuň celkem 11 transformačních stanic, 3 transformační stanice se nacházejí ve výrobním areálu, ostatní transformační stanice jsou v majetku ČEZ Distribuce a.s. K transformaci VN/NN slouží tyto trafostanice“

k.ú. Březka	JC 0199 Březka – střed obce JC 0218 rekreační oblast
k.ú. Libunec	JC 0210 – střed obce
k.ú. Libuň	JC 0215 - střed obce (u školy) JC 0539 u bytových domů JC 0568 Libuň nádrží JC 0216 a JC 0780 u výrobních ploch vč. jedné trafostanice uvnitř areálu napojené kabelovým vedením
k.ú. Jivany	JC 0840 Holenicko JC 0839 na návsi v Jivanech

Části obce Svatý Petr a Šidloby vlastní trafostanice nemají a jsou připojeny vrchním sekundárním vedením, Šidloby z Libuně a Svatý Petr z Jivan.

6.3. Telekomunikace a radiokomunikace

V obci je stávající komunikační vedení a kabelová telefonní síť připojena na telefonní obvod Jičín, síť provozuje Telefónica O2 Czech Republic. V obci je instalován varovný a

informační systém (siréna, rozhlas). V prostoru nádraží Libuň se nachází komunikační zařízení SŽDC, výhybkářské stanoviště, bez vyhlášeného OP. Území protíná 1 radioreléová trasa.

6.3. Zásobování plynem a teplem

Místní část Libuň je plynofikována STL plynovodem z VTL RS Libuň. Ostatní části obce nejsou plynofikovány. VČP Net, s.r.o. v současnosti neviduje žádost o rozšíření DS – ta předchází PD. Elektrický kabel stanice katodové ochrany (SKAO) se nachází u regulační stanice a při hranici k.ú. Libuň s k.ú. Kněžnice.

VTL RS 1200/2/1 Libuň je využita z cca 20%.

Obcí prochází: VTL plynovod DN 500, PN 25 Konecchlumí – Čímyšl
VTL plynovod DN 300, PN 40 Čímyšl – Pohoří

V ostatních částech řešeného území se do budoucna nepočítá.

6.4. Kanalizace a čištění odpadních vod

- **Libuň**

V Libuni je vybudována jednotná kanalizační soustava, která je na 11 místech vypouštěna do místních vodotečí, Libuňky a bezejmenného vodního toku přítékajícího do Libuňky od Šidlob. Odpadní vody jsou likvidovány individuálně v souladu s platnou legislativou. Obec má zpracovaný Pasport stávající kanalizační sítě obce Libuň z roku 2001.

Kanalizace je v majetku obce a provozovatelem je společnost Stavoka Kosice a.s.

Nový navrhovaný kanalizační systém je řešen převážně gravitační splaškovou kanalizací svedenou do kanalizační čerpací stanice v nejnižším místě (v místě křížení vodního toku Libuňky se silnicí III/2819) v kombinaci s tlakovou splaškovou kanalizací. Systém by odváděl splaškové vody z celé obce do navrhované ČOV v blízkosti Libuňského rybníka.

Do doby než bude vybudována nová kanalizační síť v části Libuň, se předpokládá individuální likvidace odpadních vod v souladu s platnou legislativou.

- **Březka**

V obci Březka je několik úseků obecní kanalizace, odpadní vody jsou likvidovány individuálně (domovní ČOV s přepadem do podmoku nebo do dešťových vodotečí, septiky s přepadem do podmoku nebo dešťových vodotečí, jímky na vyvážení).

- Rekreační oblasti

Z rekreačního zařízení Eden u Oborského rybníka jsou splaškové odpadní vody soustředěny systémem vnitřní kanalizace do prostoru centrální mechanicko-biologické ČOV, kde jsou čištěny a dále čerpány vlastním výtlakem do části Malé Jinolice (mimo řeš. ú.). Výtlak DN 80 - 100 v celkové délce cca 1100 m je vyústěn do přítoku Javornice. Z Autokempu Jinolice u Oborského rybníka při jižní hranici ř.ú. jsou splaškové odpadní vody soustředěny systémem vnitřní kanalizace do kořenové ČOV, kde jsou čištěny a dále čerpány vlastním výtlakem do výše uvedeného výtlaku z kempu Eden.

- **Jivany**

V Jivanech není vybudován žádný kanalizační systém a odpadní vody jsou likvidovány individuálně.

V lokalitě Kozlenec bude vybudována nová jednotná kanalizační stoka, která bude vyústěna uprostřed mezi Holenicemi a Kozlencem do potoka Boučnice. Jednotlivé nemovitosti napojené na tuto stoku budou čistit odpadní vody individuálně v souladu s platnou legislativou. Délky nově navrhované jednotné stoky je cca 0,75 km.

Individuální způsob likvidace odpadních vod, v souladu s platnou legislativou, bude ponechán ve vlastních Jivanech a v okrajových nebo v řídkce zastavěných částech.

- **Libunec**

V Libunci není vybudován žádný kanalizační systém a odpadní vody jsou likvidovány individuálně v souladu s platnou legislativou. Vzhledem k nízkému počtu objektů bude i do budoucna zachován individuální způsob likvidace odpadních vod v souladu s platnou legislativou.

Koncepce likvidace a odvádění odpadních vod v řešeném území je v souladu s Plánem rozvoje vodovodů a kanalizací Královéhradeckého kraje.

- **Svatý Petr a Šidloby**

V těchto sídlech není vybudován žádný kanalizační systém a odpadní vody jsou likvidovány individuálně v souladu s platnou legislativou. Vzhledem k nízkému počtu objektů bude i do budoucna zachován individuální způsob likvidace odpadních vod v souladu s platnou legislativou.

7. Dopravní infrastruktura

7.1. Silniční doprava

Obec Libuň se nachází cca 9 km severozápadně od centra města Jičín přímo na komunikaci evropského významu E 442 (silnice I/35) Liberec – Jičín – Hradec Králové – Olomouc, která v místním měřítku spojuje Jičín a Turnov, v širším pak krajská města Královéhradeckého a Libereckého kraje. Jako komunikace základní silniční sítě propojuje sever a východ Čech se střední Moravou a doplňuje dálniční systém republiky. Na silnici I/35 se napojuje silnice III/2836 dopravně obsluhující Jivany a silnice III/2819 dopravně obsluhující jižní část Březky. Místní část Libunec obsluhují silnice III/28113 a osady Svätý Petr a Šidloby zase místní komunikace.

Obcí Libuň procházejí následující silnice:

Silnice I. třídy:

III/35 Jičín (I/16) – Libuň – Újezd pod troskami – Turnov (I/10)
Tato silnice tvoří významnou dopravní osu ve směru severozápad – jihovýchod. Silnice je v majetku České republiky a ve správě Ředitelství silnic a dálnic ČR.

Silnice III. třídy:

III/2818 II/2816 – Březka – Malá Jinoalice – Jinoalice – I/35
III/2819 Libuň – Březka (III/2818)
III/2836 Libuň – Jivany – Holenice – Veselá – křižovatka silnic II/283 a II/284
III/28110 III/2819 – Javornice – Malá Jinoalice (III/2818)
III/28111 Libuň, hřbitov – Libuň
III/28112 Hrdoňovice (II/281) – Libunec – III/2819
III/28113 Libuň, hřbitov - Libunec

Obec Libuň spravuje 30 km místních komunikací, které mají převážně asfaltový povrch a nejsou v dobrém technickém stavu. Autobusovou dopravu v obci zajišťuje pro Královéhradecký kraj firma Busline, která je celkem na dobré úrovni, jen některé linky mají nevyhovující intervaly. Z těchto důvodů mnoho obyvatel obce vyjíždějících za prací volí individuální dopravu vlastním autem. V obci Libuň se nachází tři autobusové zastávky, z nichž dvě jsou v centru obce a jedna na okraji v blízkosti hřbitova.

7.1.1. Intenzita silniční dopravy

Intenzita dopravy je v řešeném území velmi vysoká, neboť denně obcí projede okolo 10 tisíc aut oběma směry. Jelikož silnice I/35 prochází zastavěným územím a je v bezprostředním kontaktu s obytnou zástavbou představuje zátěž pro životní prostředí a bezpečnost provozu, ohrožuje bezpečnost občanů, ale také obtěžuje vysokým hlukem projíždějících aut, a to zejména nákladních automobilů. V části Libuň tvoří obtížně překročitelnou dopravní bariéru.



Problematiku vysokého dopravního zatížení silnice I/35 s vysokým podílem tranzitní dopravy, bude v budoucnu vyřešen komunikací, pro kterou ÚP vymezuje koridor CD1-DS2A2, vedený severně od Libuně.

Tento koridor pro stavbu silnice I. třídy č. 35 mezinárodního a republikového významu včetně všech souvisejících staveb, úsek Úlibice – hranice kraje (Trutnov), je v ÚP Libuň vymezen v celkové šíři cca 200 m (100 m na každou stranu od osy plánované silnice).

Nové vedení silnice I/35 má za cíl odvést tranzitní dopravu mimo intravilán obcí a měst na stávající silnici I/35, čímž se podstatně zlepší životní podmínky obcí a měst, sníží riziko nehod chodců a cyklistů, dojde k poklesu imisní zátěže v obytných zástavbách. Sníží se míra hlukového zatížení,lepší se možnost používat silnici pro místní dopravu. Stavba má význam pro spojení severní části republiky s Královéhradeckým a Pardubickým krajem. Stávající síť (silnice I/35) bude po vybudování stavby ponechána v plném rozsahu, aby sloužila jako doprovodná komunikace k novostavbě silnice I/35. Po dokončení stavby bude stávající silnice převedena do silnic II. tříd.

V 11/2026 byla na stavbu dokončena technická studie, která byla podkladem pro zpracování EIA. Proběhlo zpracování Dokumentace EIA, která byla vydána 18.8.2020. Dne 25.10.2022 získala technická studie souhlasné stanovisko Centrální komise Ministerstva dopravy. Nyní se připravuje záměr projektu. Plánované zahájení se odhaduje na rok 2029.

7.2. Železniční doprava

Řešeným územím jsou vedeny jednokolejná neelektrizovaná železniční trať č. 041 Hradec Králové – Jičín – Turnov, která je ve smyslu § 3 zákona č. 266/1994 Sb. o drahách, zařazena do kategorie dráhy celostátní a jednokolejná neelektrizovaná železniční trať č. 064 Mšeno – Mladá Boleslav – Stará Paka, která je ve smyslu § 3 zákona č. 266/1994 Sb. o drahách, zařazena do kategorie dráhy regionální

Přes Libunec je východozápadním směrem trasována železniční vlečka od hlavního nádraží Libuň do Hrdoňovic, do společnosti Sklopísek Střeleč, a. s., kde se těží a zpracovávají sklářské písky.

Železniční stanice jsou v Libuni dvě. První, hlavní nádraží Českých drah je významným dopravním uzlem, kde se křižují dvě železniční trati a to trať č. 041 Hradec Králové-Turnov a trať č. 064 Mšeno - Mladá Boleslav-Stará Paka. Nádraží je pětikolejně se čtyřkolejnou vlečkou pískovny Střeleč. Druhá, zastávka obce Libuň se nachází blíže k centru, kde ji v roce 1996 nechala vybudovat obec.

7.3. Pěší doprava

Chodníky jsou realizovány v Libuni při průtazích státních silnic a při některých významnějších místních komunikacích. Některé chodníky v centru obce Libuň nejsou v dobrém technickém stavu, ale jejich rekonstrukce se oddaluje z důvodu plánované nové kanalizace.

Řešeným územím jsou vedeny značné turistické trasy KČT a naučná stezka:

- **žlutá** Libuň vlaková stanice – Libuň, kostel – Svatý Petr – Košov, rozcestí o délce 5,5 km.
- **modrá** Libuň, vlaková stanice – Hvozdec, rozcestí – Březka – Skalní město – Prachovské skály, turistická chata o délce 5 km.
- **modrá** Jinolice, vlaková stanice – Němeček, rybník – Autokemp Jinolice (k.ú. Březka) – Prachov, vstup do skal (dále se modrá turistická trasa větví, jedna je trasována směrem do Prachovských skal a druhá přes Prachov do Jičína).
- **zelená** Libuň, vlaková stanice – Kněžnice – zřícenina hradu Kozlov – Košov – Lomnice nad Popelkou o délce cca 9 km.
- **zelená** Hvozdec, rozcestí – Pařezská Lhota – Pařez, zřícenina o délce cca 1,6 km
- **Naučná stezka Bitva u Jičína 29 června 1866** o délce 29 km. Na 22 zastávkách, které jsou opatřeny 26 informačními tabulemi, se má návštěvník možnost seznámit s příčinami, průběhem a následky prusko-rakouské války roku 1866. Začátek naučné stezky je na Valdštejnově náměstí v Jičíně a konec v lokalitě Žabínek (část Jičína, cca 500 m od Valdštejnova náměstí)

7.4. Cyklistická doprava, cykloturistika

Řešeným územím prochází značená cyklotrasa č. 4016 Jinolice, autokemp (k.ú. Březka) – Březka – Libunec – Újezd pod Troskami – Svitačka, tábořiště – Troskovice o délce cca 9 km (lehká trasa, vhodná pro trekingová kola)

ÚP navrhuje 2 cyklotrasy, jedna je vedena od obce Kněžnice k rybníčku východně od zastavitelného území Libuně a dále je vedena do části Šidloby a Svatý Petr až na hranici s k.ú. Holenice. Druhá je vedena od obce Kněžnice resp. Javornice po silnici III/28110. V prostoru jižně od hřbitova je navrhovaná cyklotrasa větví. Jedna větev je trasována do centra obce, do

prostoru u kostela Sv. Martina a druhá silnicí III/2819 směrem k silnici III/28112, kde se napojuje na stávající cyklotrasu. Obě navrhované cyklotrasy jsou koordinovány s návrhem cyklotras v OÚ Kněžnice.

8. Cestovní ruch

8.1. Památky v obci

Nejvýznamnější památkou je kostel sv. Martina, který se nachází uprostřed obce. První zmínka o kostelu pochází z roku 1369, kdy byl ještě dřevěný. Roku 1799 byl přestavěn do dnešní podoby. Před kostelem se nachází dvě sochy, sv. Josefa s Ježíškem z roku 1819, a sv. Jana Nepomuckého z roku 1746. Druhou významnou památkou je fara, která byla postavena naproti kostelu a bývala nejbohatší farou v okolí, a proto tu také bývali významní faráři. Dnes ji od kostela dělí místní komunikace. Fara byla v 18. stol. vystavěna v barokním slohu. Na faře, v tzv. Markově modrém pokoji, se nachází malá galerie obrazů a písemností F. Kavána a pamětní místnost A. Marka s jeho bustou. V současné době čeká fara na svou rekonstrukci, která je ovšem podmíněna dotací. Mezi další památky patří pomník Antonína Marka z roku 1896, který se nachází před kostelem, sloup jezuity Burnatia z roku 1689 k vidění na konci obce u hřiště, nebo trojboký obelisk sv. Trojce z roku 1779 volně stojící u hřbitova. Na hřbitově jsou dva pomníky mrtvých vojáků z války 1866 a pomník padlých z druhé světové války. Roku 1949 byl před školou postaven pomník padlých libušských občanů v 1. a 2. světové válce.



8.2. Významné osobnosti

Antonín Marek 1785-1877

Kněz, obrozenecký buditel, literát, vědec a blízký přítel Josefa Jungmanna. Pilně rozdával své vědomosti pro českou věc a vytvořil tak z celého kraje centrum národního obrození. V Libuni pořádal pravidelné nedělní schůzky s lidem z vesnice, který seznamoval s novými událostmi a poznatky z hospodářského života. V Libuni založil roku 1847 Kroužek divadelních ochotníků, který do roku 1947, sto let od založení, sehrál 386 divadelních her.

František Kaván 1866-1941

Významný český malíř – krajinář, dále básník a překladatel z ruštiny. Část svého života strávil v Libuni a je pohřben na zdejším hřbitově.

Matěj Burnatius 1584-1629

Byl to římskokatolický kněz, jezuita. Je jedním z nejznámějších rekatolizátorů, kteří působili na Jičínsku. Byl zabit v násilném střetu mezi rekatolizátory a nekatolíky na farské zahradě v Libuni. Byl ctěn jako mučedník pro víru.

9. Spolupráce obce s ostatními obcemi a jinými subjekty

9.1. Mikroregion Svazek obcí Brada

Mikroregion „Svazek obcí Brada“ se rozkládá na 8% území bývalého okresu Jičín (severovýchodní část) a žije zde 3513 obyvatel, což představuje 4,5% okresu. Sdružuje celkem 14 obcí – Brada-Rybníček, Dílce, Dřevěnice, Holín, Jinolice, Kbelnice, Kněžnice, Libuň, Ostružno, Podulší, Radim, Soběraz, Újezd pod Troskami, Zámostí-Blata. Jedná se převážně o malé obce s malým počtem obyvatel – průměrná velikost členské obce je 250 obyvatel. Spolek byl založen v roce 2005 a jeho sídlem je Libuň. Jde o společné propojení zájmů, záměrů a všech aktivit členských obcí a koordinaci celkového rozvoje území mikroregionu na základě společné strategie a společné propagace mikroregionu v cestovním ruchu. Záměrem je rovněž využít možnosti čerpat finanční pomoci ze strukturálních i jiných fondů EU.

9.2. MAS Brána do Českého ráje

Místní akční skupina Brána do Českého ráje vznikla na základě potřeby organizovat podporu venkovských záměrů. Sdružení bylo založeno dne 7. 1. 2006 na principech evropské iniciativy LEADER. V současnosti zahrnuje celistvé území 48 obcí (z toho 5 se statutem měst a 3 se statutem městys) o rozloze 450,9 km. Sídlo sdružení a kancelář má v Libuni. Ve všech orgánech MAS, mají rovnoměrné zastoupení zástupci všech čtyř částí území, což konkrétně jsou svazek obcí Brada, mikroregion Tábor, Novopacko a mikroregion Pojizeří. Sdružení má vypracovaný koncepční materiál Strategický dokument LEADER Brána do Českého ráje, ISRU (integrováný, strategický rozvoj území).

Prvotním důvodem vzniku MAS je hlavně zájem o finanční zdroj z programu LEADER. Ten je zaměřen nejen na finanční podporu projektu, ale zároveň vede venkovské oblasti k tomu, aby intenzivně využívaly vlastní zdroje a propojovaly přitom novým způsobem dosud málo spolupracující veřejnou a soukromou sféru, dále neméně důležité je maximálně zapojit obyvatelstvo do dění regionu a poskytnout tak možnost aktivně se účastnit při přípravě i realizaci plánů.

Cílem těchto spolků je spolupráce a rozvoj regionu ležícího v malebném prostředí Jičínské pahorkatiny v krásné krajině Českého ráje. Celá oblast je vhodná pro turistiku, agroturistiku i hippoturistiku. Je zde celá řada turistických cykloturistických, naučných a vlastivědných stezek.

9.3. Zájmová sdružení působící v obci

V obci Libuň funguje několik občanských sdružení, které jsou nedílnou součástí rozvoje obce. Především se jedná o zájmové spolky, které svými aktivitami přispívají k místnímu rozvoji.

V obci již 140 let působí Sbor dobrovolných hasičů Libuň. V současné době má 66 členů. Velkou měrou se podílí na kulturním životě naší obce a ochotně se zapojuje do různých činností a brigád. SDH Libuň je také pořadatelem Memoriálu Pavla Bartoníčka, závodu Jizerské ligy v požárním útoku, kterého se pravidelně účastní na 30 sportovních teamů ze 4 krajů. Jedná se o jednu z největších sportovních akcí v regionu. Jejich členové tvoří jednotku požární ochrany JPO V. Obce Libuň. Starají se také o výchovu svých nástupců. Oddíl mladých hasičů, navštěvuje zhruba 15 dětí.

Sbor dobrovolných hasičů je také v Libunci, založený byl v roce 1890 a má 28 členů. Velmi aktivní je Sbor dobrovolných hasičů Jivany, založený roku 1899, se 33 členy. Svou činností obohacuje nejen kulturní život v Jivanech.

Nejmladším, ale velmi aktivním spolkem je Motorsport Libuň, který obec skvěle reprezentuje na Mezinárodním mistrovství České republiky v autokrosu, kde jejich jezdec Luděk Dubravský získal 3 mistrovské tituly v kategorii D6. Nyní se připravuje na přestup do nejvyšší kategorie Super Buggy. Spolek se podílí na údržbě obecní zeleně a je zdatným pořadatelem různých kulturních a společenských akcí.

Dalším sdružením v obci je Sokol Libuň – fotbal, který byl založen roku 1951, necelý rok poté co místnímu Sokolu dal MNV v Libuni pozemek na vybudování sportovního hřiště. V současné době má oddíl mužstvo mužů, které hraje okresní soutěž a velmi početný oddíl mládeže

Dále v obci funguje Myslivecké sdružení Lověna, které má 22 členů. Tento spolek byl založen v roce 1955. Mezi hlavní činnosti patří péče o zvěř a honební revír, kde pořádají pravidelné hony a celoroční odstřel škodné. Myslivecké sdružení rovněž ve spolupráci se ZŠ zajišťuje pro děti osvětu formou besed a poznávacích vycházek.

V Libuni působí také spolek SHŠ Rytíři Turnovského meče, který se zabývá scénickým a bojovým šermem.

10. Životní prostředí

Geomorfologicky patří exponované území k České vysočině (provincie), České tabuli (subprovincie), Severočeské tabuli (oblast), k Jičínské pahorkatině (celek) a Turnovské pahorkatině (podcelek), z klimatického hlediska pak do mírně teplé oblasti MT č. 9 (průměrná roční teplota je 7 - 8 °C). Průměrná nadmořská výška obce se pohybuje v rozmezí od 297 m. n. m. v Libunci až po 320 m. n. m. v Libuni, 326 m. n. m. v Jivanech a 348 m. n. m. v místní části Březka. Z hydrologického hlediska je pomyslnou osou území vodní tok Libuňka, pramení na západní úbočí vrchu Kozlov a řešeným územím protéká východo-západním směrem a pod Turnovem se vlévá zleva do Jizery. Mezi Libuní a Libuncem přibírá Libuňka zprava potok Boučnici tekoucí od Jivan, pod Libuncem pak zleva Javorku, na jejímž horním toku leží soustava tří Jinolických rybníků (Oborský rybník, Němeček a rybník Vražda)

Jedná se o krajinu zvlněnou, mírně kopcovitou s rozsáhlými plošinami. V údolích protéká bohatá vodní síť sestávající se z drobných vodních toků. V obrazu obce se výrazně jako krajinná dominanta uplatňuje zejména zalesněný rozsáhlý komplex Prachovské skály nacházející se jižně od řešeného území. Lesnatost v území obce podprůměrná. Lesní komplexy zasahují do řešeného území v severní a jižní části. Střední část řešeného území, především v k.ú. Libuň je intenzivně zemědělsky využívána. V Jižní části řešeného území v návaznosti na prachovské skály a soustavu Jinolických rybníků se nachází rozsáhlé plochy individuální hromadné rekreace.

Jižní až jihozápadní část řešeného území leží v kategorii velkoplošných zvláště chráněných územích přírody dle zákona č. 114/92 Sb. ČNR, o ochraně přírody a krajiny v platném znění, resp. v I. a III. zóně **CHKO Český ráj**. Řešené území zasahuje do maloplošných zvláště chráněných územích dle zákona 114/92 Sb., o ochraně přírody a krajiny, v platném znění, resp. do **Přírodní památky Libunecké rašeliniště a Přírodní památka Oborská luka** vč. ochranných pásem. Řešené území dále zasahuje do ochranného pásma Přírodní rezervace Prachovské skály a do ochranného pásma Přírodní památky Cidlinský hřbet. Řešené území nezasahuje do žádné lokality soustavy Natura 2000 – ptačí oblast či evropsky významná lokalita (EVL), ani do žádného významného krajinného prvku (VKP). Obecná ochrana přírody a krajiny se týká všech významných krajinných prvků daných ze zákona a prvků územního systému ekologické stability.

Celé řešené území se nachází na seznamu evropských geoparků – **Geoparku UNESCO Český ráj**.

Jižní až jihozápadní část řešeného území zasahuje do **CHKO Český ráj**. Hranici v jihozápadní části tvoří potok Libuňka a jižně od zastavěného území části Libunec až po hranici s obcí Jinolice tvoří hranici CHKO železniční trať. Celé katastrální území Březka, části katastrálních území Libunec a Libuň zasahuje do **CHKO Český ráj**.

10.1. Nakládání s odpady

Severočeské komunální služby s.r.o. Jablonec nad Nisou zajišťují obci pravidelný svoz komunálního, separovaného a nebezpečného odpadu. Obec službu pro občany zprostředkovává, frekvence svozů je ve čtrnáctidenních intervalech pro směsný odpad a pro

plast a jednou měsíčně pro papír. Obec podporuje občany v třídění odpadů a je zapojena do systému zpětného odběru a využití odpadů společnosti EKO-KOM, a.s. Občanům byly pořízeny do každé domácnosti další dvě nádoby na plast a papír spolufinancované dotací. Dále jsou ve všech místních částech rozmístěny velkoobjemové kontejnery na sklo, plast, papír a v Libuni ještě na textil, použitý olej z domácností a kov. Pro pravidelný svoz bioodpadu obec zřizuje přistavení kontejnerů. Sběrný dvůr se nachází v obci Sobotka. Řízená skládka komunálního odpadu v obci není. V západní části obce Libuň se při silnici I/35 nachází firma Bernat cz, paliva – kovošrot spol. s.r.o., zabývající se výkupem kovů a firma PESL spol. s.r.o. zabývající se recyklací plastů. Obec předpokládá vybudování místa pro krátkodobé skladování biologicky rozložitelného odpadu v prostoru jihozápadně od hřbitova mezi vlečkou a stávající silnicí. V obci nebude založena žádná skládka. Všechny existující i případné v budoucnu vzniklé tzv. černé skládky budou sanovány.



11. SWOT analýza

K definování problémových oblastí obce slouží SWOT analýza, která se v přehledné formě zabývá silnými (Strengths) a slabými (Weaknesses) stránkami, příležitostmi (Opportunities), hrozbami (Threats) a navazuje na zpracovaný profil obce i situační analýzu z předchozí kapitoly.

SWOT ANALÝZA

SILNÉ STRÁNKY	SLABÉ STRÁNKY
<ul style="list-style-type: none"> • Poloha obce v centru Českého ráje s atraktivním územím pro bydlení i rekreaci s blízkou dostupností města Jičín a Turnov. • V blízkosti pěší turistické stezky a cyklostezky, historicky zajímavé objekty • Občanská vybavenost adekvátní velikosti obce – nově zrekonstruovaná ZŠ, obchod, restaurace, pošta, dětský doktor 1x týdně • Sportovní vyžití – víceúčelové hřiště • Kulturní vyžití – celoročně pořádané kulturní akce • Dostatečné zajištění svozu tříděného odpadu a vlastní velkoobjemové kontejnery na bioodpad s vyvážením v pravidelném intervalu • Pro občany pořízené kompostéry a nádoby na plast a papír do každé domácnosti v rámci dotace • Vodovod ve všech svých částech • Plynofikace v Libuni • Dobrá dopravní obslužnost • Moderní internetové stránky • Aktivní místní spolky 	<ul style="list-style-type: none"> • Havarijní stav kanalizace • Velká zatíženost komunikace I/35, která vede středem obce Libuň • Veřejné osvětlení, které je energeticky neúsporné • Špatný technický stav místních komunikací • Nevyhovující stav některých chodníků, jejichž rekonstrukce je závislá na realizování projektu nové kanalizace. • Pasivita občanů (málo navštěvované veřejné zasedání zastupitelstva) • Nízká lesnatost území
PŘÍLEŽITOSTI	HROZBY
<ul style="list-style-type: none"> • Chránit vesnický ráz obce a podporovat sounáležitost občanů • Podporovat společenské a kulturní akce • Zajistit efektivní výběr a zpracování projektů pro dotační tituly • Využít prostory na obecním domě č.p. 107 • Najít využití pro budovu fary a společně s dotacemi zrekonstruovat tuto historickou budovu • Širší využití farské zahrady pro volnočasové aktivity • Zlepšit veřejné prostranství realizováním menších odpočívadel s lavičkami a přírodními prvky • Nárůst mladých rodin v návaznosti na nový ÚP, který umožní výstavbu nových RD • Zvýšit podíl tříděného odpadu a snížit produkci komunálního odpadu 	<ul style="list-style-type: none"> • Oddalování realizace nové kanalizace • Vyšší zatíženost komunikace I/35 • Nemožnost výstavby nových rodinných domů z důvodu neochoty vlastníků stavebních parcel je využít a tím nepodpořit nárůst mladých rodin v obci • Stárnoucí věková struktura • Neefektivní využívání dotačních titulů

12. Navrhovaná část

12.1. Problémové okruhy a opatření

Ve vazbě na provedenou analytickou část, SWOT analýzu a dotazníkové šetření se SPRO opírá o pět základních problémových okruhů. Jedná se o uzemní rozvoj a infrastrukturu, občanský život a služby v obci, podpora podnikání, životní prostředí a veřejnou správu a hospodaření. Tyto problémové okruhy budou v rámci SPRO Libuň plnit roli základních prioritních os rozvoje, na něž budou navázány dílčí opatření. Investiční příležitosti jsou určeny k realizaci ve střednědobém období v závislosti na stanovení konečných priorit pro jednotlivé roky a finanční možnosti obce. Předpokladem je návazné rozpracování dílčích projektů včetně finančního rámce s cílem zajistit úspěšné podání žádostí o spolufinancování z konkrétních dotačních programů.

Priorita 1: Územní rozvoj a infrastruktura				
Dobudování a modernizace technické infrastruktury				
Název aktivity	Termín	Odpovědnost	Zdroje financování	Popis
Vybudování nové kanalizace a ČOV	2025/2026	OÚ, vedení obce	dotace + vlastní financování	
Modernizace/doplnění Veřejného osvětlení	2024	OÚ, vedení obce	vlastní financování	Výměna stávajícího osvětlení za LED svítidla
Dobudování dopravní infrastruktury				
Oprava místních a účelových komunikací	2024	OÚ, vedení obce	dotace + vlastní financování	Postupná oprava místních komunikací podle plánu investic a finančních možností
Oprava a doplnění chodníků v obci	2024/2026	OÚ, vedení obce	dotace + vlastní financování	Oprava a doplnění chodníků v návaznosti na opravu komunikací a vybudování nové kanalizace

Budování cyklostezek	podle potřeby	OÚ, vedení obce	dotace	V návaznosti na okolní obce
----------------------	---------------	-----------------	--------	-----------------------------

Priorita 2: Občanský život a služby v obci

Zkvalitňování prostředí pro život

Název aktivity	Termín	Odpovědnost	Zdroje financování	Popis
Rekonstrukce stodoly na farské zahradě	2024	OÚ, vedení obce	dotace + vlastní financování	Rekonstrukce stodoly pro účely parkování obecní techniky
Opravy veřejných budov ve vlastnictví obce	průběžně	OÚ, vedení obce	dotace + vlastní financování	Drobné opravy
Realizovat opravy objektů kulturního dědictví		OÚ, vedení obce	dotace + vlastní financování	Rekonstrukce fary a drobných památek
Budování a opravy dětských hřišť	průběžně	OÚ, vedení obce	dotace + vlastní financování	

Priorita 3: Životní prostředí

Péče o prostředí obce

Název aktivity	Termín	Odpovědnost	Zdroje financování	Popis
Revitalizace rybníka Obicka	2024/2025	OÚ, vedení obce	dotace + vlastní financování	Revitalizace obecního rybníka Obicka, včetně zeleně a mobiliáře
Vybudování nového parku a odpočívadla	2026/2027	OÚ, vedení obce	vlastní financování	Nové veřejné prostranství na kraji Libuně u hřbitova, včetně zeleně a mobiliáře
Zeleň v obci	průběžně	OÚ, vedení obce	vlastní financování	Údržba stávající zeleně. Výsadba další zeleně v obci
Zefektivnit odpadové hospodářství	průběžně	OÚ, vedení obce	vlastní financování	

Priorita 4: Rozvoj podnikání				
Podpora rozvoje cestovního ruchu				
Název aktivity	Termín	Odpovědnost	Zdroje financování	Popis
Podpora marketingu cestovního ruchu	průběžně	OÚ, vedení obce	vlastní financování	Pořádání akcí pro obyvatele i turisty, propagace místních firem
Budování naučných stezek	podle potřeby	OÚ, vedení obce, Svazek obcí Brada, MAS	dotace + vlastní financování	
Vytváření podmínek pro podnikání				
Podpora drobného podnikání	podle potřeby	OÚ, vedení obce	vlastní financování	Vytváření příležitostí pro podnikání a služby, nabídka vhodných míst.

Priorita 5: Veřejná správa a hospodaření				
Příjemná a efektivní obec				
Název aktivity	Termín	Odpovědnost	Zdroje financování	Popis
Přátelské prostředí pro řešení problémů občanů	průběžně	OÚ, vedení obce		Vstřícný přístup úřadu k obyvatelům
Hospodaření obce a aktivní dotační politika	průběžně			Efektivní hospodaření obce s tvorbou rezerv např. pro financování projektů. Aktivní vyhledávání relevantních dotačních zdrojů v souladu s investičními záměry obce.
Aktivní spolupráce obce				

Rozvoj spolupráce s dalšími obcemi	průběžně	OÚ, vedení obce		Spolupráce s obcemi v rámci Svazku obcí Brada a MAS
Vytváření zásobníků projektů a investic	průběžně	OÚ, vedení obce		Průběžné vytváření a aktualizace projektů v souladu v

13. Závěr

Hlavním úkolem bylo navržení a sestavení hlavních priorit rozvoje obce, vytvoření portfolia rozvojových doporučení. Tato doporučení poslouží vedení obce jako podklad při rozhodování o určení prioritních projektů obce. Podkladů pro získání informací bylo dostatek vzhledem k velikosti a potřebám obce. Materiálem pro zpracování SPRO byly dokumenty Obecního úřadu Libuň, data z ČSÚ, rozhovory se zastupiteli i občany, zohledněny byly i výsledky dotazníkového šetření z roku 2020, jehož se zúčastnilo 103 občanů.

Obec Libuň se s počtem obyvatel 776 řadí v porovnání s okolními obcemi k menším obcím. Toto je třeba zohlednit při úvahách o projektech a dotačních možnostech obce. Zvažované projekty je třeba koordinovat s aktuálními dotačními tituly, které jsou v danou dobu k dispozici. Strategický plán obce je rovněž dokument, který se bude průběžně doplňovat.

Zpracovala: Bc. Lucie Vránová
účetní a administrativa obce Libuň